

Caux-Palace

Rue du Panorama 2
Montreux



Etude historique

Bruno Corthésy

Décembre 2023



Bureau de recherche en histoire de l'architecture

Bruno Corthésy, avenue Louis-Vulliemin 10, 1005 Lausanne

021/311 70 46, bruno.corthesy@citycable.ch, www.brha.expert

Table des matières

1.	Introduction	3
2.	Contexte historique	3
	<i>a. Le programme</i>	6
	<i>b. Ami Chessex, le promoteur</i>	6
	<i>c. Eugène Jost, l'architecte</i>	6
	<i>d. Le chantier</i>	7
3.	Description	11
	<i>a. L'implantation</i>	11
	<i>b. Plan et coupe</i>	14
	<i>c. Les élévations</i>	22
	<i>d. Le décor intérieur</i>	27
	<i>e. Le mobilier</i>	33
	<i>f. Les équipements</i>	37
	<i>g. Les aménagements extérieurs</i>	44
4.	Analyse et interprétation	46
5.	Travaux d'entretien et transformations	48
6.	Etat de conservation	55
7.	Conclusion	58
8.	Annexes :	
	<i>a. Liste des dossiers conservés aux Archives de la commune de Montreux</i>	59
	<i>b. Liste des plans conservés aux Archives de la commune de Montreux</i>	67
	<i>c. Société immobilière de Caux, « Aperçu des dépenses pour les comptes mobilier et construction. 1903-1910 », 1910</i>	73
	<i>d. Liste des fournisseurs et artisans</i>	78
9.	Bibliographie	79

Image de couverture : le Caux-Palace, carte postale (AM, Icono/52).

Sauf mention contraire, toutes les photographies ont été faites par B. Corthésy en novembre 2023.

1. Introduction

Le Caux-Palace est construit entre 1900 et 1902 par l'architecte Eugène Jost, spécialiste de l'architecture hôtelière, et à l'initiative d'Ami Chessex et d'Alexandre Emery, deux promoteurs marquants du développement touristique à Montreux. Implanté à 1'100 mètres d'altitude, dans un site offrant un panorama exceptionnel sur le lac et les montagnes, il se caractérise par son énorme développement de façade qui permet à un nombre maximal de chambres de profiter de la vue. Visible depuis toute la Riviera, il est facilement reconnaissable à ses tours d'inspiration médiévale et à son promenoir reposant sur un imposant mur de soutènement. Construit peu avant, le train menant aux Rochers-de-Naye permet d'y accéder facilement depuis Glion, puis depuis Montreux.

2. Contexte historique

Le développement touristique de Caux, étroitement lié à celui de Glion, commence en 1875 avec la transformation d'une ferme en « auberge des Monts-de-Caux », rachetée par la suite, en 1884, par Jean-Louis Monnet et Philippe Faucherre, propriétaire de l'Hôtel National à Montreux¹. En 1892, la création de la ligne de train Glion – Rochers-de-Naye et l'établissement d'une route carrossable reliant Glion à Caux permettent la construction par l'architecte Louis Maillard du Grand Hôtel, placé le long de la voie de chemin-de-fer. Ces trois réalisations simultanées sont le résultat des efforts coordonnés du même groupe d'investisseurs montreusiens, composé de Philippe Faucherre, Ami Chessex, Alexandre Emery et Georges Masson. Le Grand Hôtel remporte immédiatement un grand succès. Il est notamment fréquenté par l'impératrice d'Autriche Elisabeth et doit être déjà surélevé d'un étage en 1899. Diverses autres constructions accompagnent aussitôt l'essor de la station : buffet-restaurant de la Gare, magasin, hôtel-pension villa Maria (chemin du Tremblex 2), piste de luge et patinoire à l'emplacement du carrefour central.

¹ MOTTU, Philippe, *Caux. De la Belle Epoque au Réarmement moral*, Neuchâtel : La Baconnière, 1969, p. 24 ; LÜTHI, Dave, « Panachage architectural et cure de petit-lait à 1'000 mètres au-dessus de la mer : la station de Caux », *Revue du mandement de Bex*, 2000, pp. 17-22.



Fig. 1. Caux avec au centre le Caux-Palace. A sa gauche, s'élevant sur cinq étages, l'hôtel-pension villa Maria agrandi en 1912 par les architectes Polak et Piollenc. Au-dessus, le Grand Hôtel. En bas à gauche, la ligne de train Glion – Rochers-de-Naye. Tout en haut à droite, les Rochers-de-Naye (carte postale, s.d., AM, PP87B/1A/A).

Le projet du Caux-Palace est lancé à l'initiative d'Ami Chessex. Pour ce faire, le 27 décembre 1898, il organise l'assemblée constitutive de la Société immobilière de Caux, avec son beau-frère Alexandre Emery, déjà présent dans la construction du Grand Hôtel, et onze autres actionnaires qui investissent chacun une somme importante pour constituer un capital de 2.5 millions de francs². Le mois suivant, il rachète à Philippe Faucherre le Grand Hôtel et les terrains qui l'entourent, notamment ceux du « Creux-du-Moulin », ainsi que d'autres terrains appartenant à la Compagnie du chemin de fer Glion – Rochers-de-Naye, pour y édifier le futur palace (fig. 1). L'opération immobilière se complète l'année suivante d'un emprunt de 3 millions de francs auprès de Banque d'Escompte et de Dépôt à Lausanne³.

Dès le 16 janvier 1899, le choix de l'architecte se porte sur Eugène Jost. Au bout de près d'une année, le 6 décembre, celui-ci présente un projet comportant quatre variantes, déclinant différentes capacités en nombre de lits. C'est la variante n° 2 qui est retenue « soit le projet n° 1 diminué d'un étage avec des locaux publics quelques peu diminués »⁴. Par la même occasion, le nom de Caux-Palace est adopté et il est décidé de construire dans un premier temps un chalet de 10 pièces pour accueillir l'équipe du chantier.

² La liste des actionnaires comprend Alfred Chatelanat, Albert Cuénod, Henri Dupasquier, Louis Emery, Philippe Faucherre, Georges Masson, Léon Perret et Emile Sandoz. Le capital réuni correspond approximativement à 28 millions de francs en 2023 (Office fédéral de la statistique, <https://lik-app.bfs.admin.ch>).

³ Environ 32 millions de francs de 2023.

⁴ Procès-verbaux des séances de la Société immobilière de Caux, 6.12.1899, Archives communales de Montreux (AM), CH 001228-4-PP152.

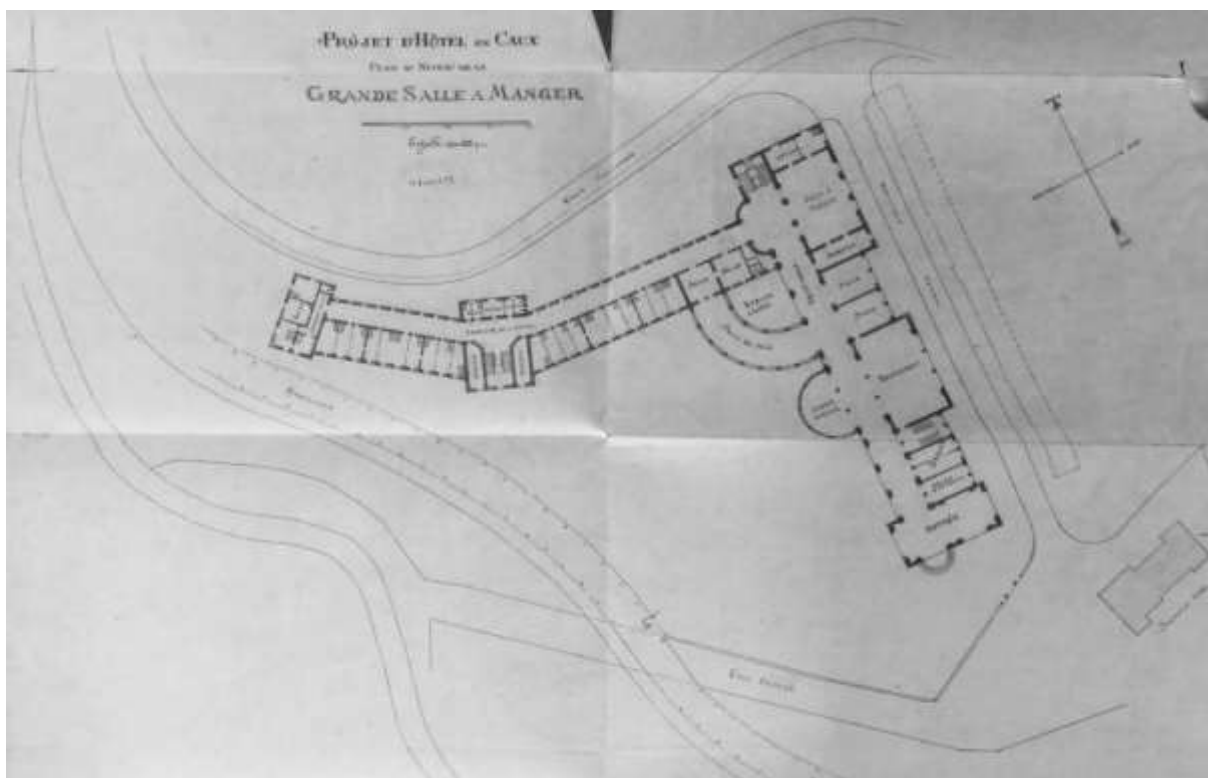


Fig. 2. Plan de l'étage au niveau de l'entrée principale, Eugène Jost architecte, 7.10.1899 (AM, CE-GE-215). A la différence de l'exécution, la salle à manger est située dans l'aile sud à l'étage et non dans l'angle au rez-de-chaussée. Parmi de nombreuses autres variations, l'intérieur de l'angle est occupé par un couloir en quart de cercle appelé « salle de jeux ».

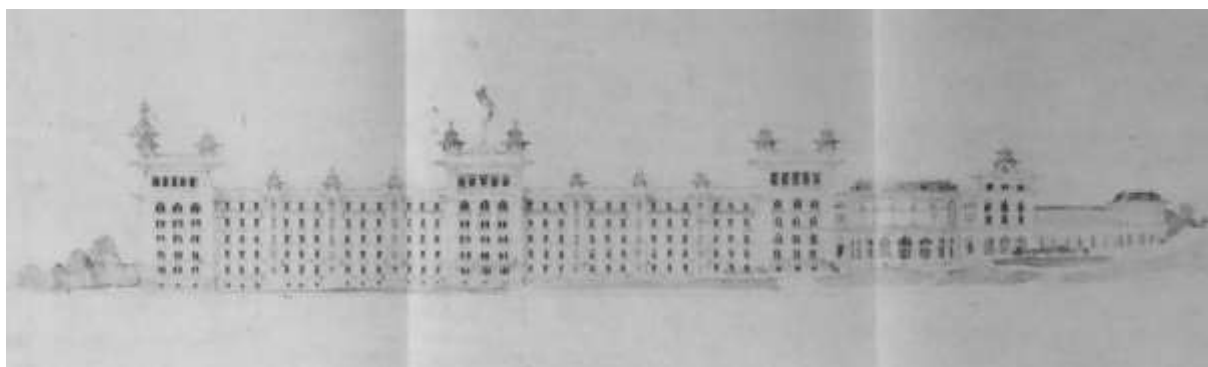


Fig. 3. Elévation, Eugène Jost architecte, s.d. (AM, CE-GE-215). A la différence de l'exécution, cette variante est dépourvue de tour maîtresse.

a. *Le programme*

Le projet prévoit un bâtiment au volume considérable, déroulant 200 m de façade sur 7 niveaux (fig. 2 et 3). Il se divise en deux parties, la première comprenant l'hôtel proprement dit et la seconde accueillant une série de services commerciaux (bureau de poste, boulangerie, coiffure, fleuriste, curiosités, etc.). L'association d'une galerie commerciale avec un hôtel constitue une grande innovation pour l'époque. La partie hôtel compte 301 lits, parmi lesquels 250 possèdent une vue sur le panorama. Une salle des fêtes et une salle de gymnastique et d'escrime sont placées à l'arrière. Un équipement hydrothérapique des plus complets est aussi prévu même si l'établissement « ne veut à aucun prix devenir un sanatorium »⁵. Un médecin est toutefois présent durant tout l'été. Le programme comprend également une bibliothèque. Devant le bâtiment s'étend un boulevard d'une longueur de 600 m, destiné à la promenade, mais aussi à une application thérapeutique réclamées par les médecins.

b. *Ami Chessex, le promoteur*

Figure centrale du développement touristique de Montreux, Ami Chessex (1840-1917) est prédestiné à cette fonction par son père qui fait construire l'hôtel des Alpes à Territet en 1854⁶. Reprenant l'exploitation de l'établissement paternel, il participe à la fondation de la Société des hôteliers de Montreux et environ en 1879, ainsi qu'à celle de la Société suisse des hôteliers en 1882. Il s'investit en 1881 dans la construction du funiculaire Territet-Glion, en 1892 du train Glion – Rochers-de-Naye et en 1910 du funiculaire Territet-Montfleuri, équipements profitant tous à son établissement hôtelier qu'il développe en 1887 sous la forme du Grand Hôtel de Territet. En 1890, il est également à l'initiative de la création de la station climaterique de Leysin et du train Aigle-Leysin qui favorise son développement. En 1903, il organise la fusion de différentes entreprises d'électricité pour faire naître la Société romande d'électricité et participe ainsi à l'essor du tramway. Par ailleurs, il fait partie du conseil d'administration de l'hôtel Victoria à Interlaken, de l'hôtel des Trois-Couronnes à Vevey, des sociétés Peter, Cailler et Kohler, ainsi que des Ateliers de constructions mécaniques à Vevey. De 1889-1898, il est membre du Grand Conseil vaudois.

c. *Eugène Jost, l'architecte*

Né à Vevey, Eugène Jost (1865-1946) suit des études d'architecture à Paris à l'Ecole nationale des Beaux-Arts, où il obtient de nombreux prix et médailles⁷. A son retour en Suisse, il s'installe à Montreux et se spécialise dans l'architecture hôtelière. Il devient l'architecte attitré d'Ami Chessex et Alexandre Emery, associés et beaux-frères. Pour eux, il signe l'agrandissement ou la construction de l'Hôtel National (1898), de l'Hôtel des Alpes (1904) et du Montreux-Palace (1906). Il est également actif à Lausanne avec la restauration du château Saint-Maire (1900), la réalisation de l'Hôtel des Postes à Saint-François (1901), l'extension du Beau-Rivage Palace (1908) et la construction du Pont Bessières (1910). Il construit exceptionnellement en-dehors de l'arc lémanique avec l'édification de l'Hôtel des Postes de Berne en 1905. En vingt ans, il mène près de cinquante chantiers, la plupart de très grande ampleur et de longue durée. Sa production se ralentit après la Première Guerre Mondiale et il cesse définitivement toute activité en 1931.

⁵ PV SI Caux, 20.8.1903, AM, CH 001228-4-PP152.

⁶ MONNIER, Sabrina, *Ami Chessex (1840-1917)*, mémoire de licence de l'Université de Lausanne, 2003.

⁷ LÜTHI, Dave, *Eugène Jost (1865-1946), architecte*, mémoire de licence de l'Université de Lausanne, 2000 ; LÜTHI, Dave (dir.), *Eugène Jost, architecte du passé retrouvé*, Lausanne : ACM-EPFL, 2001.

Représentant parfaitement la manière enseignée à l'École des Beaux-Arts de Paris, Jost excelle dans la maîtrise et la fusion des styles Renaissance, baroque, Louis XV et Louis XVI, dont la mise en application se prête particulièrement bien aux grands hôtels de la Belle Époque, par l'évocation du « chic » parisien et de l'opulence aristocratique, tout en offrant une rigueur et une rationalité répondant aux exigences fonctionnelles de ces établissements.

d. Le chantier

Les travaux sont lancés le 24 avril 1900 pour s'achever le 7 juillet 1902, soit une durée de 26 mois spectaculairement courte pour un projet d'une telle ampleur. La direction en est assurée par l'architecte Alfred Daulte⁸. Cependant, le chantier ne connaît pas moins de trois entrepreneurs en construction successifs : jugé inefficace, Charles Chaudet est remplacé en décembre 1900 par Eichenberger qui lui-même fait faillite et est remplacé par Eugène Viale.

Le site de construction compte à ses débuts 114 ouvriers. Il atteint son plus haut niveau en mai 1901 avec 362 employés. Ces travailleurs sont pour la plupart des immigrés italiens⁹. Ils montent à pied tous les matins depuis Clarens ou d'une autre agglomération située au bord du lac pour se faire embaucher à la journée, sans garantie de ne pas devoir repartir sans avoir travaillé. Une cantine est cependant aménagée sur place. Avec des horaires variable (les journées peuvent atteindre 11 heures, les dimanches sont parfois œuvrés), un ouvrier peut gagner entre 25 et 103.50 francs par mois (soit 267 à 1'110 francs actuels). Au même moment, la SI de Caux calcule que la clientèle dépense 19,97 francs par jour (soit 214 francs actuels par jour ou 6'420 francs actuels par mois). Ces conditions de travail entraînent l'éclatement d'une grève le 5 septembre 1900¹⁰. Les sources ne nous renseignent malheureusement pas sur les conclusions de ce conflit du travail.

La pierre de construction provient d'une carrière appartenant à la SI de Caux. Le matériel est acheminé par chariot et à dos de mulet¹¹. Cette pratique peut paraître étonnante alors que le site est desservi par une ligne de chemin de fer. Cependant, le train ne commence alors qu'à Glion. Ce n'est qu'en 1909 que le point de départ sera reculé jusqu'à la gare de Montreux. La grande idée d'Eugène Jost, soulignée par de nombreux témoins, est d'utiliser le matériau extrait du terrain pour effectuer le terrassement en vue de la réalisation de l'esplanade située au sud-ouest et de la promenade qui la borde. En outre, l'implantation suit en quelque sorte la courbe du terrain afin d'éviter l'ancrage de fondations trop importantes. Les forages atteignent très rapidement une roche dure, sous une légère couche de marne délitée. La construction est faite de manière traditionnelle avec des murs en moellons et une charpente en bois (fig. 4). En revanche, le béton armé système Hennebique, d'invention récente mais déjà largement diffusé, est utilisé pour l'exécution des planchers (fig. 29)¹².

⁸ Alfred Daulte (1874-1922) fait un apprentissage d'architecte à Bienne. Il collabore fréquemment avec Eugène Jost qui semble lui sous-traiter tous les menus aménagements au Grand Hôtel de Territet notamment. Associé à H. Meyer, il réalise aussi une série de villas à Montreux. A Caux, il est aussi l'auteur de l'église catholique en 1908 ; NEUENSWANDER, Joëlle, *INSA. Inventaire suisse d'architecture. 1850-1920*, vol. 7, Berne : la Société d'histoire de l'art en Suisse, 2000.

⁹ RINALDI LECCISO, Eléonore, *Immigration italienne à Montreux : quand les ouvriers racontent leur histoire*, mémoire de l'Université de Lausanne, 2006.

¹⁰ *Construction Caux-Palace Hôtel. Rapport journalier*, 5.9.1900, AM, CH 001228-4-PP152.

¹¹ « Palace-Hôtel de Caux sur Territet », *Bulletin technique de la Suisse romande*, 1903, 18, pp. 243-247.

¹² GUBLER, Jacques, NEUENSWANDER, Joëlle, « Prologue à l'Hennebique », *Monuments historiques*, 1985, n° 140, p. 15.



Fig. 4. Charpente au-dessus de la salle des fêtes avec la signature de l'ouvrier.

Malgré les problèmes rencontrés avec les entreprises de construction, le chantier avance rapidement¹³. De mai à juin 1900, les fondations sont posées. La construction en maçonnerie débute aussitôt, en commençant par l'aile sud. En août, le rez-de-chaussée est achevé. Dans les étages, les balcons sont réalisés en béton armé, mais soutenus en partie par des consoles. En septembre, la première partie de la promenade est terminée, reposant sur un énorme mur de soutènement en béton armé et arches en pierre d'Arvel et culminant par endroit à 14 m. D'une longueur de 600 m, le mur enjambe à son extrémité sud la ligne de chemin de fer.

En octobre 1900, les sommiers du plancher pour le hall central, d'une largeur de 10.5 m, sont posés. En novembre, le chantier atteint la hauteur des œils-de-bœuf de la salle des fêtes. En décembre, la salle des fêtes reçoit sa couverture en charpente métallique. En mai 1901, la maçonnerie atteint la base des tourelles. La plus grande partie des bâtiments est couverte de toits-terrasses revêtus de *Holzement* ou ciment volcanique (mélange de goudron, de graisse et de pierre volcanique), matériau choisi pour ses qualités d'étanchéité dans un climat d'altitude. Les toitures composées de pans inclinés sont recouvertes de tuiles vernissées. En septembre, le bâtiment est sous toit et les travaux intérieurs peuvent commencer. En février 1902, la plupart des aménagements sont terminés et le travail de décoration intérieur peut débuter. Le Caux-Palace peut être inauguré officiellement le 5 juillet 1902 en présence du Conseil d'Etat et de l'ancien président de la Confédération Eugène Ruffy, qui est aussi un ami d'Eugène Jost.

¹³ La connaissance de la construction du Caux-Palace bénéficie d'un document exceptionnel, conservé aux Archives de Montreux : *Construction Caux-Palace Hôtel. Rapport journalier*, A-C, 24.4.1900-24.6.1901 (suivants manquants), CH 001228-4-PP152. Ce document retranscrit sur une page les travaux effectués chaque jour, information perdue pour la plupart des autres chantiers de cette époque. Dave Lüthi qui a dépouillé cette source en détail nous a aimablement transmis ses notes.

CAUX, le 26 avril 1914 N° 1

Construction : *Chaux-Palace Hôtel*

RAPPORT JOURNALIER

Temps : *Travaux interrompus, vent du sud à 15 km/h, température : 14°C (max) à 17°C (min) - Couvert partiel.*

Durée du travail : *aucun travail*

Sont occupés aux travaux prévus dans les contrats :														Travaux en régie pour le compte de la Société Immobilière de Caux sur Montreux			
ENTREPRENEURS														ENTREPRENEURS			
	1	2	3	4	5	6	7	8	9	10	11	12	13	1	2	3	4
Terrassiers																	
Maçons	32																
Grands manœuvres	15																
Petits manœuvres	2																
Cimentiers																	
Charpentiers																	
Fondeurs Couvres																	
Appareilleurs																	
Menuisiers																	
Serruriers																	
Cygareurs																	
Peintres																	
Dessinateurs																	
Chauffage central																	
Total	415																

Travaux de jour

Le matin et l'après-midi travaillé à l'échelle de la construction.

L'après-midi travaillé aux fondations en régie de l'hôtel; le reste des hommes travaillé au chantier de l'hôtel qui a été terminé depuis le matin et l'après-midi. Il y a eu des travaux de finissage (plâtrerie); travaux à la machine et finissage (plâtrerie); et travaux au chantier des machines, des appareils au chantier.

415 p.

Pour les Entrepreneurs:
H. C. Chaudet pour
aut. 54 p.

Description des travaux en régie, des matériaux y employés, etc.

Le Conducteur des travaux:
Edouard Jéhu

Date et observation au bas.

Fig. 6. Exemple de la page de droite du *Rapport journalier de la construction Caux-Palace*, avec la situation météorologique, le nombre d'ouvriers et leurs différentes affectations (AM, CH 001228-4-PP152-03).

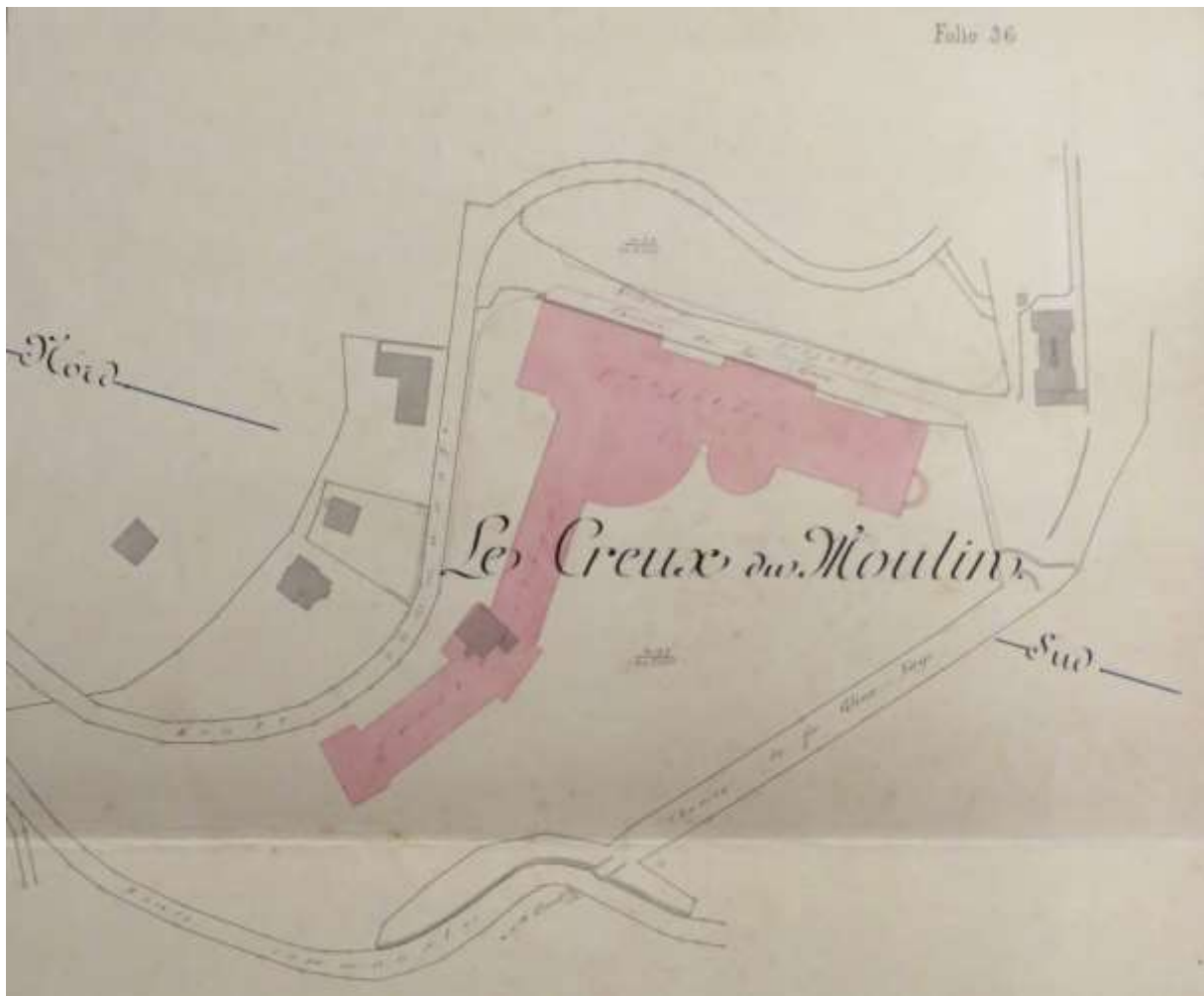
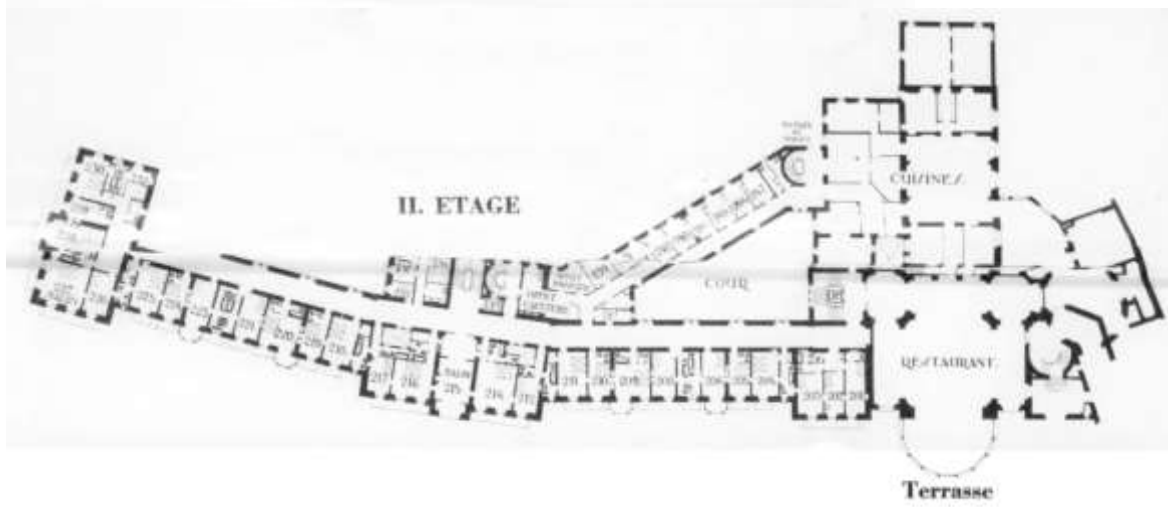
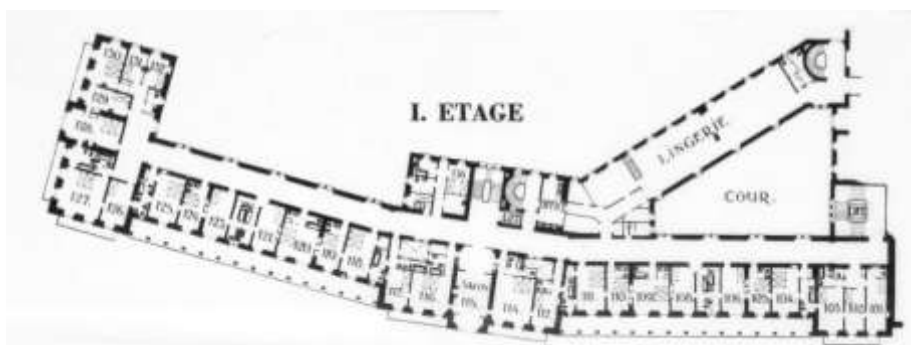
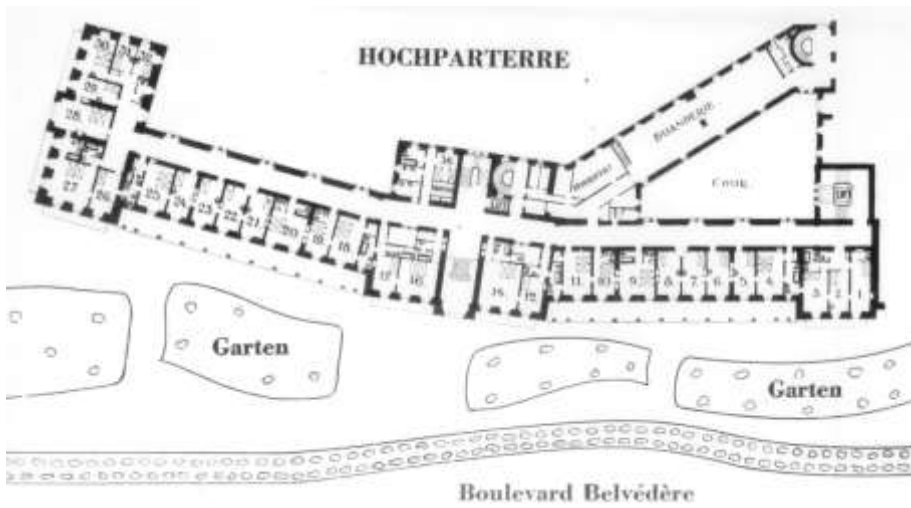


Fig. 7. Plan de situation, 25.10.1899 (AM, CE-GE-215). Dans l'exécution, l'aile orientale possède une moins grande largeur et n'est pas pourvue d'un avant-corps en demi-lune. En outre, l'avant-corps placé dans l'angle est de moins grande surface.

1. Description

a. L'implantation

Le Caux-Palace est implanté au lieu-dit « Creux du Moulin », dans une pente compensée par un important terrassement. La construction du bâtiment entraîne la démolition d'une ferme à l'emplacement de l'aile ouest (fig. 7). Le plan se compose de deux ailes reliées par un angle presque droit. L'aile ouest opère cependant une légère inflexion en son milieu. Cette implantation permet un maximum de développement de la façade orientée vers le panorama.



b. Plan et coupe

Le plan du Caux-Palace se divise en deux parties distinctes (fig.8). L'aile ouest est entièrement dédiée à l'accueil hôtelier, alors que l'aile sud accueille des espaces publics : promenoir fermé et locaux commerciaux sous la forme d'une galerie marchande (bijouterie, broderies, cartes postales, coiffeur, cordonnier, fleuriste, papetier, photographe, tabac, tailleur). Un bureau de poste et télégraphe est installé dans la rotonde à l'extrémité sud. Ce dispositif permet aux personnes venant de la gare d'entrer directement par une porte située au sud et de parcourir déjà, à l'abri des intempéries, les devantures des magasins.

A l'articulation des deux ailes sont positionnés les espaces principaux : entrée centrale, vestibule, grand hall et salle des fêtes. Exactement dans l'angle se place un escalier qui permet d'accéder au restaurant qui se trouve au niveau du jardin sous le hall et à la salle à manger s'étendant sous le promenoir. De l'autre côté du hall, un escalier dessert les étages de l'hôtel. D'une surface d'environ 100 m² et chapeauté d'une coupole surbaissée sur plan carré, le hall distribue encore d'autres locaux : salons, billard, bar, etc. Il se place en outre dans un axe monumental comprenant demi-rotonde et salle des fêtes.

L'hôtel compte 250 chambres avec vue. Une aile oblique dans l'angle arrière comporte également une série de chambres dépourvues de vue, destinées au personnel de l'hôtel et à la domesticité des hôtes. Compte tenu de la grande élongation de l'aile ouest (100 m), une seconde cage d'escalier dessert les étages en son milieu. Ce système de circulation permet d'accéder directement au jardin et se double d'un escalier de service. Une grande partie des chambres avec vue sont dotées d'une salle de bains ou d'un cabinet de toilette. Placée entre le corridor et la chambre proprement dite, la salle de bains permet d'amortir les bruits provenant de la circulation interne. En conformité avec la pratique de l'époque, toutes les chambres possèdent une porte communiquant avec ses voisines, autorisant les combinaisons en enfilade. Au milieu de l'aile ouest, deux chambres sont séparées par un salon et une antichambre, constituant un véritable appartement.

Dans sa plus grande hauteur, l'hôtel s'élève sur sept niveaux. Il ne possède pas de sous-sol : au sud-ouest, le rez-de-chaussée donne directement sur le jardin et, au nord-est, une cour anglaise donne jour aux locaux de services. Etant donné l'étroitesse du volume, la construction n'exige pas de grandes portées, à l'exception du hall central. Les planchers s'appuient simplement sur les murs extérieurs et le mur séparant le corridor des chambres. La coupe présente la particularité, profitant de la pente, de placer l'étage principal au 4^e niveau, donnant accès à la majorité des espaces importants de plain-pied depuis l'entrée.

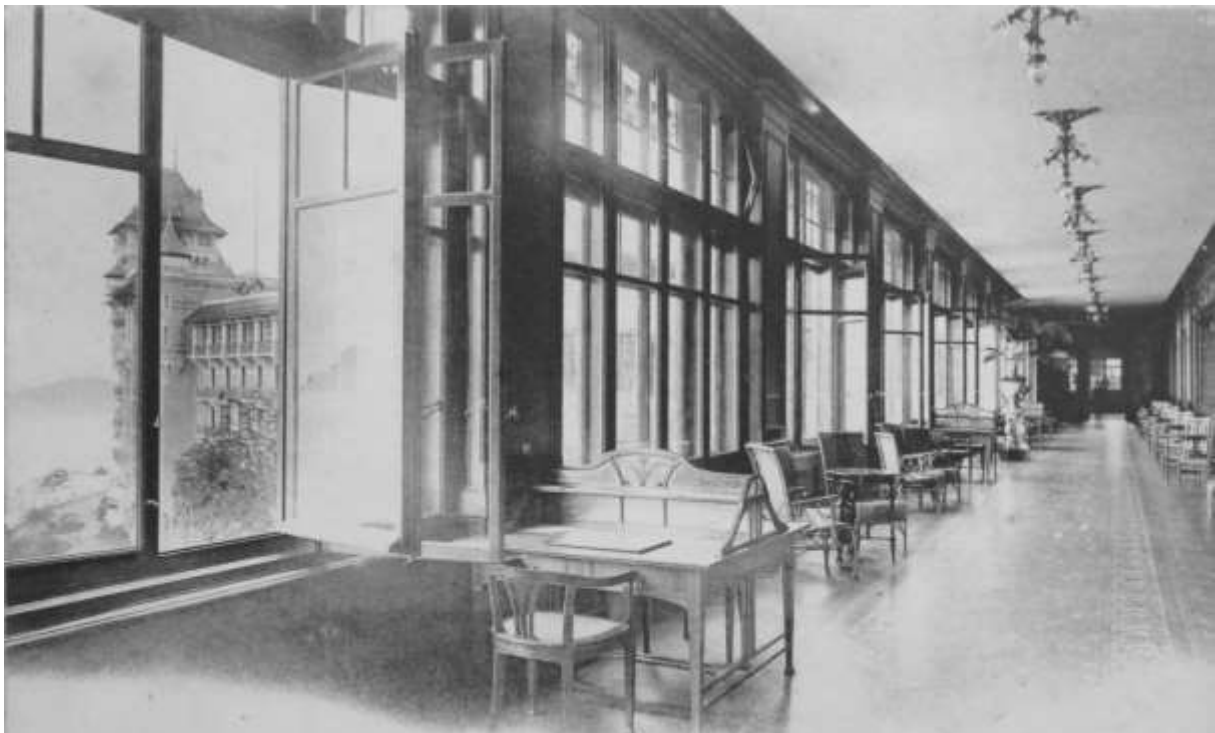


Fig. 9. Promenoir en venant de la gare, avec le mobilier servant à l'écriture de la correspondance (AM, PP105/A301).



Fig. 10 Promenoir en direction du sud, avec la porte donnant sur la gare (AM, PP105/A293).



Fig. 11. Le promenoir en 2023.



Fig. 12. Vestibule d'entrée (AM, PP105/A307). A gauche, l'escalier descendant au restaurant. A droite, la porte donnant sur le hall.



Fig. 13. Le hall (AM, PP105/A295). Au fond à gauche, les portes donnant sur la salle des fêtes.



Fig. 14. La salle des fêtes, avant la construction d'une nouvelle scène et la pose des gradins (*Bulletin technique de la Suisse romande, op. cit.*, p. 246). Les stucs au-dessus des portes, les peintures dans le départ des voûtes et au plafond ont disparu.



Fig. 15 La salle des fêtes en 2023.



Fig. 16. Le restaurant situé sous le hall (AM, PP105/A303).



Fig. 17. Le restaurant en 2023, peinture murale de Lennart Segerstrale, 1959.



Fig. 18. Le restaurant en 2023, côté jardin.



Fig. 19. La salle à manger de l'hôtel, s'étendant sous le promenoir (AM, PP105/A299).



Fig. 20. La salle à manger et l'ancienne salle de gymnastique en 2023, au rez-de-chaussée de l'aile sud.



Fig. 21. Un salon séparant deux chambres et permettant de constituer un appartement (AM, PP105/A302).



Fig. 22. Garde-corps, poignée de porte et plafond mouluré de l'escalier dans l'angle des deux ailes.



Fig. 23. Verrière et luminaire de l'escalier à l'angle des deux ailes.

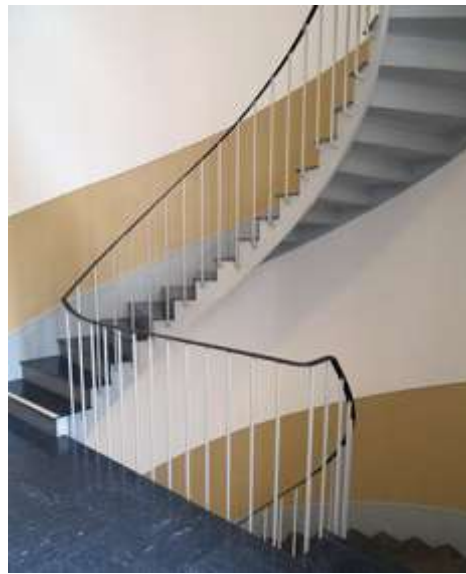


Fig. 24. Escalier à l'angle des deux ailes au niveau du rez-de-chaussée.

Fig. 25. Escalier de service dans l'aile ouest.



Fig. 26. Escalier situé au milieu de l'aile ouest.

Fig. 27. Escalier situé au milieu de l'aile ouest, au niveau du rez-de-chaussée.



Fig. 28. Rez-de-chaussée, séchoir pour le linge de literie et monte-charge.



Fig. 29. Rez-de-chaussée, système porteur des planchers.



Fig. 30. Rez-de-chaussée, local de stockage pour remplacement des éléments décoratifs.

c. Les élévations

L'énorme développement des façades donne lieu à la répétition paraissant innombrable du même motif : porte-fenêtre et balcon (fig. 31 et 32). Conscient de ce problème, Eugène Jost multiplie les variations afin d'en rompre la monotonie dans le sens de la verticale. Ainsi la grande tour et les tourelles ont pour unique fonction de donner plus d'élévation à une barre uniforme. De même, dans le détail de la composition, il multiplie avancées et retrait, loggias et bow-windows. Il applique le même souci de diversité dans le sens de l'élévation avec pergola au rez-de-chaussée, alternance des linteaux droits et cintrés dans les étages et galerie dans l'attique (fig. 33 et 34). Enfin, il amène le plus de variété possible dans le choix des matériaux et des couleurs : le crépi beige à gros grains des murs contraste fortement avec la blancheur lisse de la fausse pierre, avec le rouge des garde-corps en fer forgé et des bandeaux soulignant l'attique, ainsi qu'avec les tuiles vernissées.

En revanche, sur la face arrière, Jost abandonne tout effet décoratif et les façades apparaissent dans leur dénuement le plus extrême et dans une monotonie digne d'une arrière-cour (fig. 47 et 48). Cette négligence s'explique certainement par le fait qu'à l'ouverture les hôtes de marque ne devaient venir que par le train et que la route passant le long de ces façades ne servait qu'au trafic de l'intendance.

La façade est, du côté de l'entrée et du long promenoir, fait exception à cette indigence (fig. 50-52). Un soin particulier est donné à l'avant-toit en bois découpé façon « chalet suisse » afin de faciliter la promenade de la clientèle, ainsi que le lèche vitrine, dans une perspective telle qu'elle en devient vertigineuse.



Fig. 31. Face sud de l'aile ouest.



Fig. 32. Face sud de l'aile ouest.



Fig. 33. Face sud de l'aile ouest.



Fig. 34. Face sud de l'aile ouest.



Fig. 35. Face sud de l'aile ouest, détail.



Fig. 36. Face sud de l'aile ouest, détail.



Fig. 37. Face sud de l'aile ouest, détail.



Fig. 38. Face sud de l'aile ouest, détail.



Fig. 39. Face sud de l'aile ouest, détail.



Fig. 40. Rotonde sur la face sud de l'aile ouest.



Fig. 41. Rotonde sur la face sud de l'aile ouest, détail.



Fig. 42. Face sud de l'aile ouest. détail d'accrochage d'une marquise



Fig. 43. Aile ouest, tour principale.



Fig. 44. Aile ouest, tours est.



Fig. 45. Façade à l'extrémité ouest de l'aile ouest.



Fig. 46. Façade à l'extrémité ouest de l'aile ouest, détail de dégradation.



Fig. 47. Angle nord-est, arrière de la salle des fêtes avec la cage des cintres.



Fig. 48. Façade nord, cage d'escalier au milieu de l'aile ouest.



Fig. 49. La cour intérieure.



Fig. 50. Extrémité sud du promenoir intérieur.



Fig. 51. Entrée principale, face est.



Fig. 52. Couvert le long de la face est.

d. Le décor intérieur

La décoration intérieure se concentre principalement dans les grands espaces de circulation : vestibule, hall, salle des fêtes et salons. Les peintures figuratives sont réalisées par Otto Haberer en mai 1902 dans un style troubadour (fig. 53-60). Né et formé en Allemagne, Otto Haberer (1866-1941) travaille dans toute la Suisse, en Allemagne, en Autriche et en Espagne, principalement dans le domaine de la décoration d'hôtels et d'églises¹⁴. On lui doit notamment celle du casino de Berne, du Kronenhof à Pontresina, du Beau-Rivage à Lausanne, du casino de Montbenon à Lausanne et du casino-théâtre d'Yverdon.

D'après les photographies anciennes, il semble que les chambres comportaient aussi quelques décors floraux (fig. 21). Réalisés par différents artisans, dont Negri et Uberti très actifs dans la région, les stucs et gypserie décorent le vestibule, la salle des fêtes, le restaurant et la salle à manger (fig. 63-65). Comme dans la plupart des grands hôtels et autres édifices publics de l'époque, la Menuiserie Held à Montreux prend en charge les boiseries (fig. 67)¹⁵. La succursale à Paris de Waring et Gillow fournit les tissus des tentures, les lambrequins et certaines pièces du mobilier.

¹⁴ SCHMUTZ, Catherine, JAMES, Julian, « Décors "Belle Epoque". L'exemple du peintre-décorateur Otto Haberer-Sinner (1866-1941) », *Monuments vaudois*, 2011, 2, pp. 5-18.

¹⁵ Fonds Held/Caux-Palace, Archives de la construction moderne (ACM), 0001.04.0287 et 0001.04.0262.



Fig. 53. Hall, cheminée ouest.



Fig. 54. Hall, peintures sur la cheminée est.



Fig. 55. Hall, porte sud-ouest.



Fig. 56. Hall, décor peint, mur nord.



Fig. 57. Hall, stucs et peintures au plafond.



Fig. 58. Hall, peintures au plafond.



Fig. 59. Hall, peintures au plafond.



Fig. 60. Signature du peintre Otto Haberer à l'entrée du hall.



Fig. 61. Hall, applique.



Fig. 62. Hall, lustre.



Fig. 63. Hall, sculpture sur la cheminée est.



Fig. 64. Hall, sculpture sur la cheminée ouest.



Fig. 65. Salle des fêtes, décoration de stucs.



Fig. 66. Salle des fêtes, lustre et applique.



Fig. 67. Promenoir, boiserie, colonne en faux bois et chapiteau de colonne.



Fig. 68. Salon Gramont, 4^e étage, angle sud-ouest.



Fig. 69. Salon Gramont, 4^e étage, angle sud-ouest.



Fig. 70. Salon, 4^e étage, angle nord-ouest.

e. *Le mobilier*

Pour son mobilier, le Caux-Palace recourt à toute une série de fournisseurs suisses et étrangers, dont la Menuiserie Held à Montreux (voir en annexe, liste des fournisseurs et artisans). S'y mêlent les styles historiques prisés dans les hôtels Belle Epoque : Louis XV et Louis XVI pour les espaces d'accueil, Biedermeier et Art Nouveau pour les chambres. Dans le hall à l'esthétique médiéval, des sièges de style Louis XIII sont choisis pour leur allure plus rustique (fig. 71-83).



Fig. 71. Mobilier exposé dans le promenoir.



Fig. 72. Mobilier exposé dans le promenoir.



Fig. 73. Mobilier exposé dans le promenoir.



Fig. 74. Secrétaire en cours d'utilisation (Caux-Palace).



Fig. 75. Mobilier dans le salon Gramont, 4^e étage, angle sud-ouest.



Fig. 76. Mobilier dans le salon au 4^e étage, angle nord-ouest.



Fig. 77. Hall, chenet.



Fig. 78. Mobilier conservé dans les chambres



Fig. 79. Mobilier conservé dans les chambres.



Fig. 80. Mobilier conservé dans les chambres.



Fig. 81. Lampe de chevet dans les chambres.



Fig. 82. Lampe de chevet dans les chambres



Fig. 83. Dépôts de meubles dans les dégagements de la salle des fêtes.

f. Les équipements

Le Caux-Palace bénéficie des équipements les plus modernes pour assurer aux hôtes le plus grand confort possible¹⁶. Le chauffage est assuré par un système central à vapeur basse pression, qui prodigue aussi de l'eau chaude et se double d'un système d'aération et de ventilation. Pour garantir l'isolation thermique, toutes les fenêtres montées sur des châssis en pitchpin sont doublées et dotées d'une imposte pour moduler la ventilation¹⁷. Des gaines de ventilation permettent l'évacuation de l'air vicié. Tout le bâtiment, y compris les chambres, est éclairé à l'électricité. Les étages sont desservis par deux ascenseurs hydrauliques actionnés par l'eau retenue dans un réservoir. Les eaux usées sont reliées au collecteur de Glion et ensuite conduites jusqu'au lac. Deux cabines téléphoniques sont aménagées dans la loge du concierge, ce qui paraît relativement peu ; à partir de 1925, quatre autres cabines seront installées dans les corridors. Le Caux-Palace est un des premiers hôtels de Suisse offrant autant de salles de bains par chambre. Chaque chambre est en outre munie d'une sonnerie d'appel et d'un téléphone interne.



Fig. 84. Réception, serrurerie des fenêtres.



Fig. 85. Réception, ruban de commande des stores.

¹⁶ « Palace-Hôtel de Caux sur Territet », *Bulletin technique de la Suisse romande*, 1903, 18, pp. 243-247 ; LÜTHI, Dave, « Panachage architectural et cure de petit-lait à 1000 mètres au-dessus de la mer : la station de Caux », *Revue du mandement de Bex*, 2000 ; LAPOINTE, Julie, *Essor et déclin de la Société immobilière de Caux (1898-1930) : regard sur l'histoire touristique d'une station d'altitude*, mémoire de licence de l'Université de Lausanne, 2008.

¹⁷ Le pitchpin devenu rare aujourd'hui présente l'avantage d'être extrêmement résineux, ce qui réduit sa dilatation avec les changements de température et le rend moins facilement combustible ; renseignement transmis par Adrien Giovannelli, intendant du bâtiment.



Fig. 86. Porte des salons privés.



Fig. 87. Verre des portes des salons privés.



Fig. 88. Cheminée et trumeau dans un salon privé.





Fig. 89. Décor dans les salons privés.



Fig. 90. Plafonnier dans les salons privés.



Fig. 91. Contre-poids de la commande des stores pour les salons privés.



Fig. 92. Sol des loggias des salons privés.



Fig. 93. Exemples de chambres conservées ou partiellement reconstituées



Fig. 94. Exemples de chambres conservées ou partiellement reconstituées



Fig. 95. Armoire murale et porte de communication.



Fig. 96. Porte dans la salle de bains.



Fig. 97. Radiateur de marque Sulzer.





Fig. 98. Cabinet de toilette.



Fig. 99. Lampe dans les cabinets de toilette.



Fig. 100. Plomberie de la baignoire



Fig. 101. Sanitaires.



Fig. 102. Serrureries dans les chambres.



Fig. 103. Serrureries dans les chambres.



Fig. 104. Élément d'accrochage pour les fenêtres ouvertes.



Fig. 105. Commande du parasol en tissu.



Fig. 106. Carrelages dans les salles de bains.

g. Les aménagements extérieurs

L'élément le plus spectaculaire des aménagements extérieurs est évidemment constitué par la promenade sur mur de soutènement, appelée aussi boulevard belvédère sur les plans, qui s'étend sur une longueur de 600 m. Adoptant une ligne sinueuse qui suit la courbe du terrain, ce promontoire est doté d'un garde-corps métallique, bordé d'un alignement d'arbres d'ornement et ponctué de bancs.

Par comparaison, le reste de l'esplanade reçoit un traitement qui paraît beaucoup plus sommaire. Il faut cependant noter la présence d'une terrasse semi-circulaire prolongeant la rotonde du restaurant, d'une rampe sinueuse reliant l'extrémité sud au jardin, d'un portail en pierre à l'extrémité nord et de plusieurs arbres de grande futaie certainement contemporains de la construction. De même que les façades, l'embellissement de la partie arrière est complètement délaissé.

S'ajoutent à ces aménagements des équipements de loisirs entourant l'établissement. Un stand de tir de chasse à l'extrémité sud de la promenade et un terrain de tennis au nord sont inaugurés en 1905. Une piste de bobsleigh complète l'offre sportive, patinoire et descentes en luge, en 1910.



Fig. 107. Promenoir avec alignement d'arbres, bancs et garde-corps.



Fig. 108. Garde-corps au sud, au-dessus du jardin.



Fig. 109. Rampe descendant au jardin au sud.



Fig. 110. Portail au nord, donnant sur la route cantonale.



Fig. 111. Garde-corps à l'angle nord-est.

2. Analyse et interprétation

Selon Julie Lapointe, le Caux-Palace est l'hôtel le plus spectaculaire par son architecture, sa situation, son degré de luxe et de confort sur tout l'arc lémanique¹⁸. Cet avis est facilement partagé tant les exemples pouvant lui faire concurrence font défaut. Cependant, au-delà des superlatifs, un des aspects les plus frappants tient à la forme spécifique de son plan particulièrement allongé et caractérisé par l'angle qu'il forme en son milieu.

Cette implantation en chevron n'est toutefois pas exceptionnelle. Roland Flückiger rappelle les exemples de l'hôtel Rigi-Kulm, construit en 1875 par l'architecte Horace Edouard Davinet ou du grand hôtel Dodler, en 1899 par Jacques Gros (fig. 112 et 113)¹⁹. De toute évidence, ce plan ne découle pas d'une tradition historique, mais est imposé par la situation et les contraintes économiques exigeant que le plus de chambres possibles bénéficie des avantages offerts par le panorama.

Ce qui frappe encore au Caux-Palace est la dissociation complète entre les salles de réception et les chambres, distribuées dans des volumes distincts, ailes et noyau central. On retrouve cependant cette dissociation dans d'autres hôtels conçus par Jost, comme le Montreux-Palace en 1906. Sa grande habileté, redevable de sa formation à l'École des Beaux-Arts de Paris, réside dans l'art de créer des enfilades, hautement appréciées pour leur effet monumental. A Caux, il arrive à établir pas moins de trois axes de ce type. Le premier suivant le vestibule, le hall et la cage d'escalier ; le second faisant aboutir l'infinie promenade intérieure dans le vestibule ; et le troisième enchaînant jardin d'hiver, hall et salle des fêtes. Selon Dave Lüthi, la même technique d'enfilade se retrouve dans tous les hôtels de Jost, tels que les Alpes à Territet (1904), le Montreux-Palace (1906) et le Beau-Rivage à Lausanne (1908)²⁰. Lüthi compare en outre le plan du Caux-Palace avec celui de l'hôtel Gallia à Cannes, agrandi en 1899 par l'architecte Henri Stoecklin, où se retrouve l'enfilade de la rotonde vitrée, du hall et de la salle des fêtes²¹. Enfin, le vestibule de forme orthogonale distribuant tous les espaces autour de lui représente, toujours d'après Lüthi, un trait particulièrement typique de l'architecture telle qu'elle est enseignée aux Beaux-Arts de Paris.

Concernant l'esthétique, Jost a de toute évidence chercher une forme s'apparentant à celle des constructions alpestres. Alors que la mode *Heimatstil* ou régionaliste est alors dans son plein épanouissement, et en particulier dans l'architecture hôtelière, notre concepteur semble complètement étranger à cette approche, qui ne fait pas partie de son bagage académique. Le développement organique et fonctionnaliste d'un plan et d'un volume n'appartient pas à sa vision strictement soumise à une certaine idée de l'ordre, de la raison et de la hiérarchie. Jost ne peut puiser que dans son répertoire historiciste et saisit pour l'occasion une manière moyenâgeuse qui lui paraît le plus se rapprocher du bâti dans les montagnes. Ce parti pris se traduit pas des tours et tourelles à mâchicoulis simplement posés sur une façade s'assimilant à celle d'une villa toscane et, à l'intérieur, par un grand hall digne d'un château anglais, sorte de salle à tout faire, doté de cheminées monumentales, de voûtes et de luminaires en fer forgé. Ailleurs, les déclinaisons néo-Renaissance, Louis XV et Louis XVI font très bien son affaire.

¹⁸ LAPOINTE, *op. cit.*, p. 25.

¹⁹ FLÜCKIGER-SEILER, Roland, « De l'auberge au palace : typologie des hôtels en Suisse au XIX^e siècle », *Eugène Jost, architecte du passé retrouvé*, *op. cit.*, p. 41.

²⁰ LÜTHI, *Eugène Jost (1865-1946)*, *op. cit.*, p. 46.

²¹ LÜTHI, *Eugène Jost, architecte du passé retrouvé*, *op. cit.*, p. 131.



Fig. 112. L'hôtel Rigi-Kulm, 1875, Horace Edouard Davinet architecte (photo Luigi Galleani, Wikimedia).



Fig. 113. Le grand hôtel Dodler, Zurich, 1899, Jacques Gros architecte (carte postale).

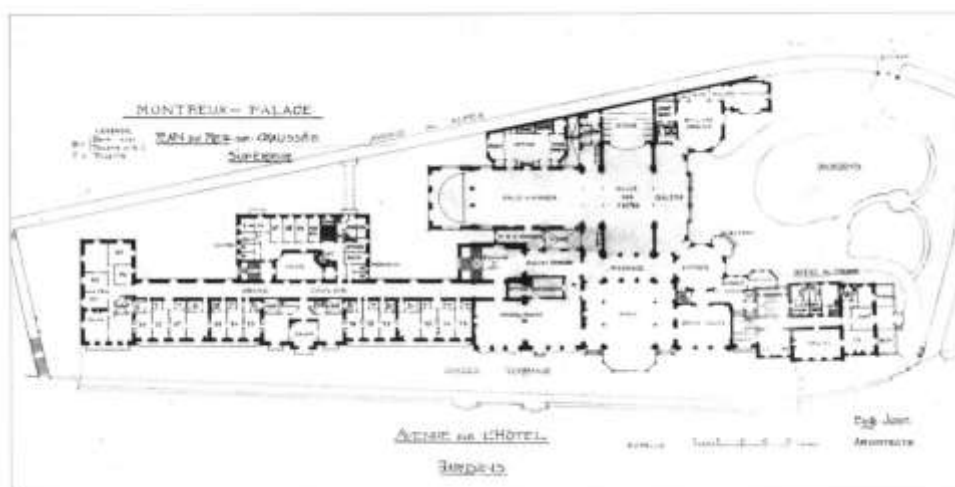


Fig. 114. Montreux-Palace, 1906, Eugène Jost architecte (*Eugène Jost, architecte du passé retrouvé, op. cit., p. 51*).



Fig. 115. L'hôtel Gallia, 1899, Henri Stoecklin architecte (carte postale).

3. Travaux d'entretien et transformations

Le coût total de la construction du Caux-Palace s'élève 2.5 millions de francs de l'époque (soit 28 millions en francs actuels). A la satisfaction du Conseil d'administration, l'établissement s'avère dès son ouverture très rentable²². Pour la première année de fonctionnement, qui ne comptabilise que 10 mois, il enregistre 34'041 nuitées contre 33'262 au Grand Hôtel de Caux. Le succès est tel que durant certaines périodes des clients doivent attendre pendant deux à trois semaines à Territet ou à Montreux avant d'obtenir une chambre au Caux-Palace²³. En revanche, le directeur Papp est remplacé dès 1902, parce qu'il est considéré comme mal organisé, par Eulenstein, chef de la réception au Grand Hôtel de Territet, propriété d'Ami Chessex. Comme beaucoup de directeurs d'hôtel d'alors sur l'arc lémanique, Eulenstein est originaire d'Allemagne. En raison de divergences avec le Conseil d'administration, il quitte à son tour le Caux-Palace en 1912 pour racheter l'hôtel Continental à Montreux. Il est remplacé par Stierlin, précédemment à l'hôtel Métropole de Genève.

Dans les années qui suivent, différents agrandissements sont effectués. En 1907, une nouvelle scène avec cintres est construite dans la salle des fêtes²⁴. Un jeu de décors peints est livré par Négri, qui s'était déjà chargé d'une partie de la décoration de l'hôtel. En 1908, l'architecte Louis Villard ajoute une annexe aux cuisines et prolonge le promenoir intérieur en direction du nord (fig. 116-118)²⁵. Par ailleurs, un bâtiment construit par l'entrepreneur Eichenberger pour ses employés est racheté et déplacé près de la maison du jardinier pour servir d'habitation aux membres de l'orchestre. Enfin, en 1910, dix salles de bains sont aménagées dans l'aile ouest.

²² PV SI Caux, 20.8.1903, AM, CH 001228-4-PP152.

²³ MOTTU, *op. cit.*, p. 37.

²⁴ PV SI Caux, AM, CH 001228-4-PP152.

²⁵ AM, CER-GE-217/218.

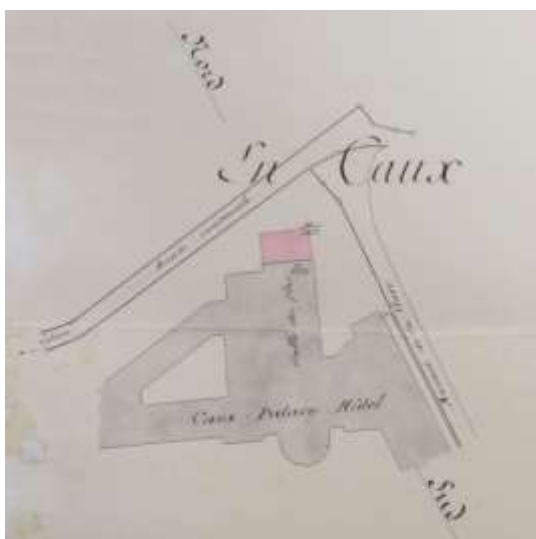


Fig. 116. Plan de situation, ajout d'une annexe aux cuisines, 1908, Louis Maillard architecte (AM, CER-GE-217).



Fig. 117. Annexe aux cuisines construite en 1908.

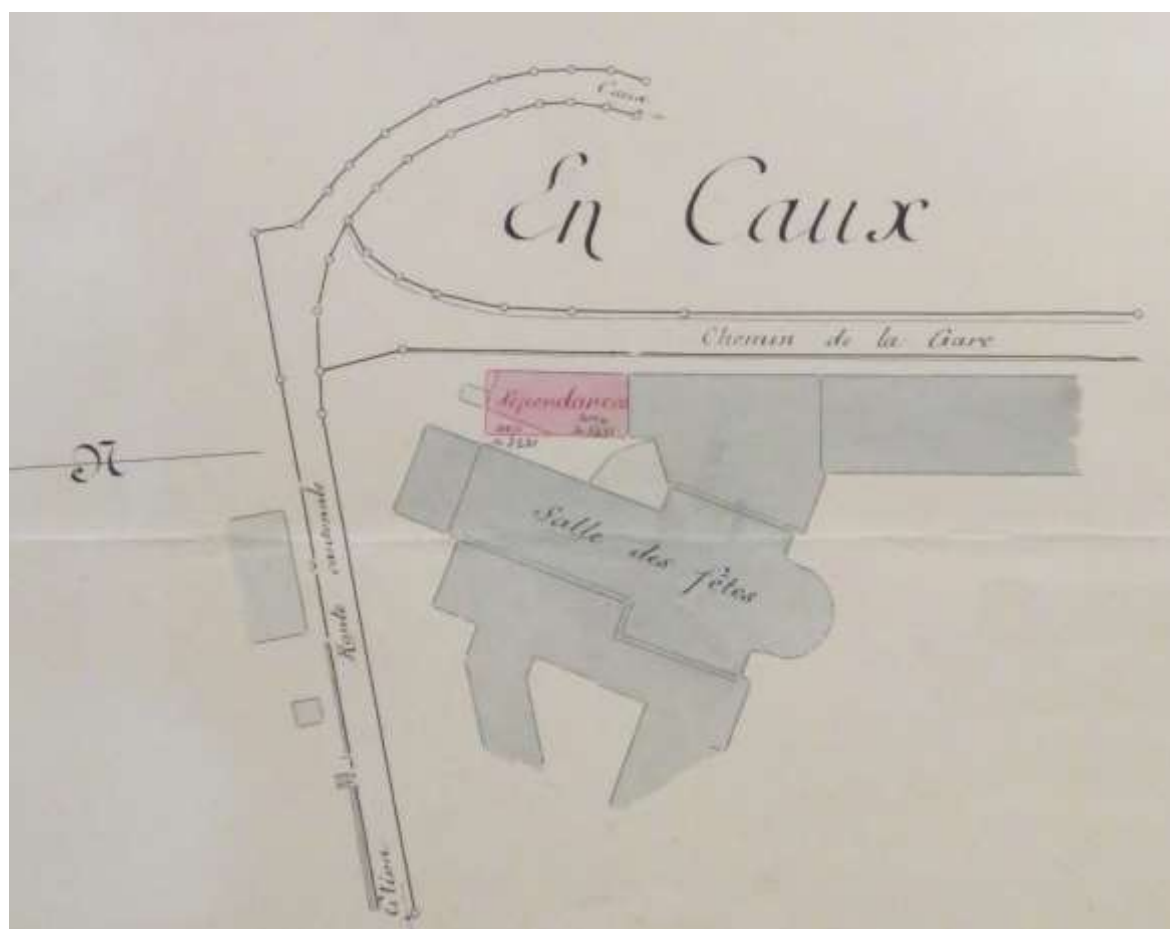


Fig. 118. Plan de situation, agrandissement du promenoir, 1908, Louis Maillard architecte (AM, CER-GE-218).

L'éclatement de la Première Guerre Mondiale en 1914 constitue le moment d'une rupture radicale. Il provoque aussitôt la disparition de la clientèle et l'hôtel doit fermer ses portes. Ami Chessex meurt en 1917 et est remplacé au Conseil d'administration par son beau-frère Alexandre Emery.

La fin du conflit mondial et la période de l'entre-deux-guerres ne correspondent pas, malgré tout, à un retour à la prospérité. Pour faire face à la désaffection de la clientèle, des travaux de rénovation sont entrepris en 1929 et en 1930 par les architectes Adrien Van Dorsser et Henri Buisson. Ces travaux concernent les sanitaires, les menuiseries, la gypserie et la peinture²⁶. Huit piliers en maçonnerie sont supprimés dans le restaurant. Ces efforts rencontrent un effet positif et l'exercice de l'hôtel s'avère bénéficiaire²⁷. Cependant, la crise économique de 1929 touche avec un peu de retard l'Europe et l'établissement retombe dans les difficultés économiques. Pour y faire face, la SI décide de vendre une partie de ses propriétés, à savoir les fermes Borchet, Pendant, Gros-Nermond, Chalet de la Forêt et Chalet Russy.

En dépit de tous ces efforts, la SI de Caux se résout à revendre le Palace en 1937. Il est alors rebaptisé hôtel Esplanade et sa politique commerciale est réorientée vers une clientèle plus modeste. En 1939, avec l'éclatement de la Seconde Guerre Mondiale, l'établissement doit à nouveau fermer ses portes. Il reprend de l'activité en 1943 en logeant des soldats internés anglais et américains, puis de 1944 à 1945 avec l'accueil de réfugiés et de réfugiées civils italiens et hongrois de confession juive. L'hôtel enregistre à cette occasion son meilleur exercice comptable depuis 1924.

Au sortir de la guerre, en 1946, la Banque Populaire Suisse reprend le contrôle total de l'établissement, projetant dans un premier temps de revendre le mobilier et de démolir le bâtiment, mais le Réarmement moral, une organisation internationale à vocation philanthropique et spirituelle, se propose alors de le racheter et de le renommer *Mountain House*²⁸. Sous la direction de l'architecte Alfred André et de l'ingénieur civil Robert Hahnloser, d'importants travaux sont entrepris, à la fois pour faire face à la dégradation de certaines parties et pour adapter le bâtiment à l'utilisation que l'organisation veut en faire, à savoir l'accueil de conférences internationales²⁹.

L'entrée principale et le vestibule sont complètement transformés, certainement pour des raisons d'étanchéité (fig. 119-129). Le berceau monumental qui abritait la porte d'entrée est supprimé et remplacé par un auvent beaucoup plus sommaire. Le vestibule est également complètement métamorphosé. Un premier espace transitoire est supprimé, les ouvertures sont resserrées, un faux plafond est posé et le décor de stucs est effacé. La salle des fêtes est équipée de gradins et d'une cabine de projection (fig. 130). Le hall se voit aussi doté de cabines en hauteur pour accueillir les traducteurs, traductrices interprètes nécessaires aux conférences qui y sont organisées. Le décor du restaurant est supprimé, de même que dans la salle à manger.

Par la suite, les archives ne recensent pas de travaux majeurs, si ce n'est des rénovations ponctuelles, durant une longue période. En 2002, de nombreux nouveaux locaux dédiés à l'enseignement sont créés par l'architecte Dominique Dériaz, soit une salle de conférence dans la cour intérieure, des salles de classes au-dessus des cuisines, ainsi que des bureaux au nord et sous le vestibule (fig. 131)³⁰.

²⁶ AM, Police des constructions, CE-GE-221.

²⁷ « Société immobilière de Caux SA », *La Revue*, 21.9.1929.

²⁸ « Une journée à Mountain House, anciennement Caux-Palace, devenu centre du Réarmement moral », *La Revue de Lausanne*, 13.8.1946.

²⁹ AM, Police des constructions, CE-GE-222.

³⁰ AM, Police des constructions, e6548.

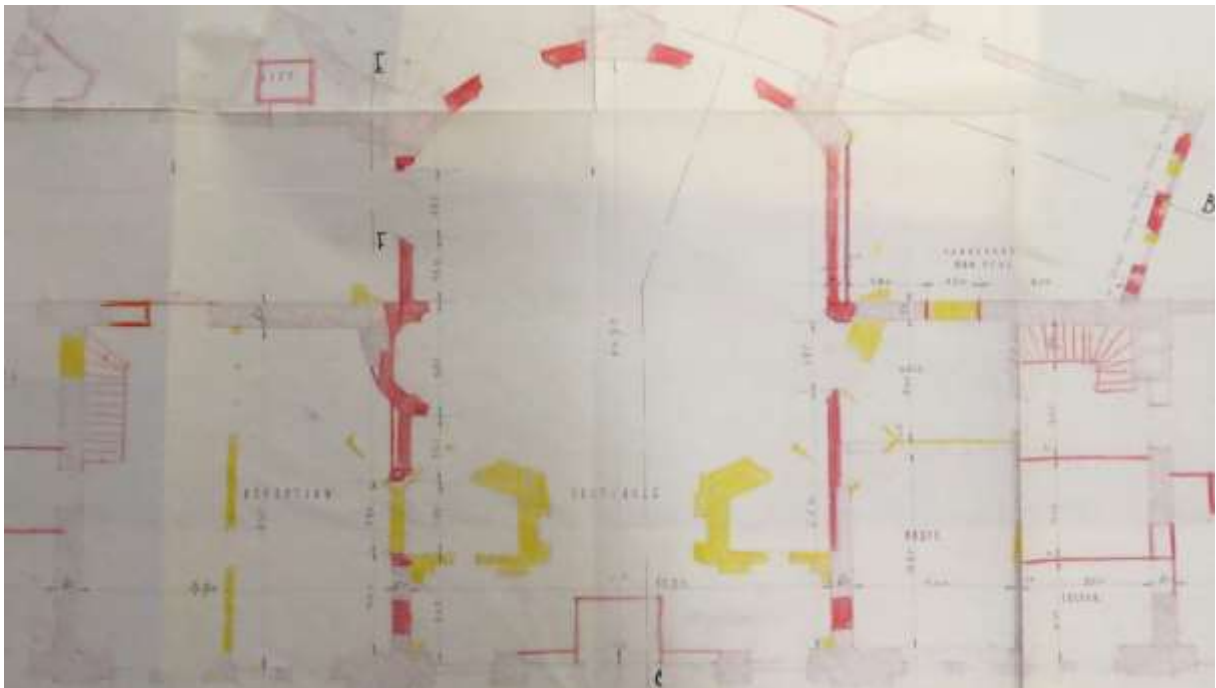


Fig. 119. Réaménagement du vestibule, Alfred André architecte, 13.3.1947 (AM, CE-GE-222). En jaune, les éléments supprimés et, en rouge, les éléments créés.

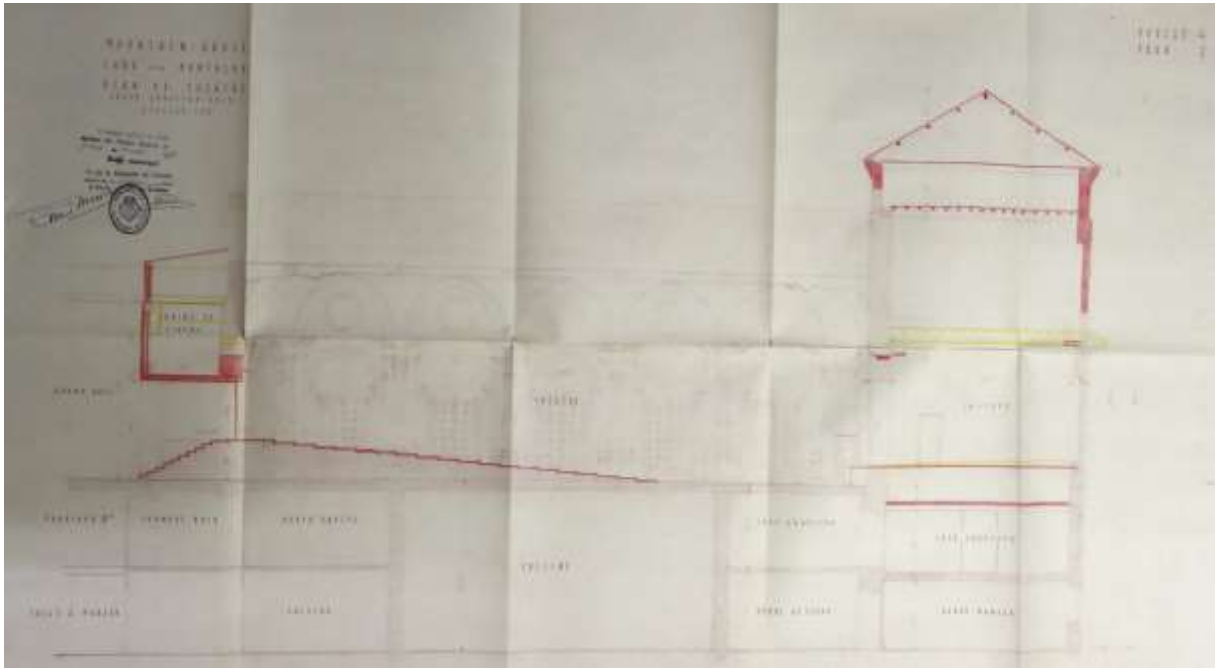


Fig. 120. Réaménagement de la salle des fêtes, Alfred André architecte, 13.3.1947 (AM, CE-GE-222). Pose de gradins, installation d'une cabine de projection et surélévation des cintres.



Fig. 121. L'entrée principale avant 1947 (Caux-Palace).



Fig. 122. Démolition de l'entrée en 1947 (Caux-Palace).



Fig. 123. Le vestibule d'entrée transformé en 1947 par Alfred André architecte.



Fig. 124. Le vestibule d'entrée transformé en 1947 par Alfred André architecte.



Fig. 125. Equipement du vestibule transformé en 1947.



Fig. 126. Mobilier du vestibule créé en 1947.



Fig. 127. Lampe extérieure créée en 1947.



Fig. 128. Sas d'entrée.



Fig. 129. Reste du décor 1900 au-dessus du faux plafond du vestibule.



Fig. 130. Hall, escalier installé en 1947 pour accéder à la salle des fêtes.



Fig. 131. Restaurant, entresol, accès aux salles de cours.

4. Etat de conservation

A l'exception de l'entrée principale, les parties extérieures du bâtiment n'ont pas subi de modifications majeures. Les façades ont conservé leur composition d'origines et leur traitement de surface, fait de pierres apparentes, de crépi et de bandeaux. Les portes ont sauvegardé leur encadrement, menuiseries et ferronneries ; les portes-fenêtres leur balcon avec consoles et garde-corps en fer forgé, châssis en pitchpin, verres martelés, stores à lamelles de bois et parasol en tissu. Le décor peint sur la rotonde du jardin d'hiver a en revanche disparu (fig. 40). Les toitures se caractérisent toujours par leur revêtement de tuiles vernissées et charpente débordante avec pièces en bois chantourné. Pour la compréhension du système de circulation d'origine, il serait souhaitable que l'accès à l'extrémité sud du promenoir soit rétabli.

Les aménagements extérieurs se singularisent toujours par la taille monumentale du mur de soutènement complété d'un garde-corps en fer forgé, de bancs et d'un alignement d'arbres. Le reste du parc possède encore ses cheminements et ses rampes d'escalier, ainsi que des plantations anciennes. Le portail nord demeure un autre de ses éléments marquants.

A l'intérieur, le hall représente la pièce maîtresse de l'ensemble. Il a conservé son décor sculpté et peint tout à fait exceptionnel, complété de cheminées et de luminaires extraordinaires. Le retrait de la moquette permettrait peut-être de retrouver le parquet d'origine. Le plus souhaitable serait cependant que les cabines des interprètes soient retirées, si elles ne répondent plus à usage contemporain, pour que la moitié du volume retrouve sa hauteur d'origine. De même, il serait très profitable que la rampe d'escalier donnant accès à la salle des fêtes soit retirée, afin que la transparence et libre circulation entre le jardin d'hiver, le hall et la salle soient rétablies.

La salle des fêtes a conservé une grande partie de ses stucs. En revanche les peintures sur les berceaux et au plafond ont entièrement disparu. Des sondages seraient nécessaires pour savoir s'il serait possible de les restituer. L'un des deux lustres d'origine est encore en place (fig. 66). Le second a été abîmé par une chute, mais a été mis en dépôt³¹. Il serait souhaitable qu'il soit restauré et replacé.

³¹ Information transmise par Adrien Giovannelli, intendant du bâtiment.

Le promenoir a préservé une grande partie des boiseries en pitchpin, comprenant notamment des colonnes avec chapiteau en bois. Le sol en terrazzo a été en revanche remplacé par un parquet en bois (fig. 67). A proximité se trouve le salon dit « Gramont » dans un état de conservation remarquable avec ses boiseries, ses stucs et son luminaire d'origine (fig. 68 et 69).

Le vestibule se présente dans la forme qui lui a été donnée en 1947. Bien que son apparence rustique soit en rupture avec le style raffiné de 1900, il n'est pas dépourvu d'intérêt pour l'ensemble cohérent qu'il forme, réunissant dans une même esthétique sol et encadrements de portes en pierre, cheminée, mobilier et luminaires en fer forgé, ainsi que plafond aux poutres apparentes.

Les cages d'escaliers, principales et secondaires, ont conservé de nombreux éléments anciens, sols en marbres ou en terrazzo, garde-corps en fer forgé et luminaires. De même, les corridors ont subi de nombreuses rénovations, mais ont préservé leurs sols de carrelage ou de terrazzo, les menuiseries des portes et les serrureries des fenêtres (fig. 132-137).



Fig. 132. Corridors de l'aile ouest. Au dernier niveau, le faux plafond a été supprimé pour faire apparaître les poutres, dans une esthétique en rupture avec celle de la Belle Epoque.

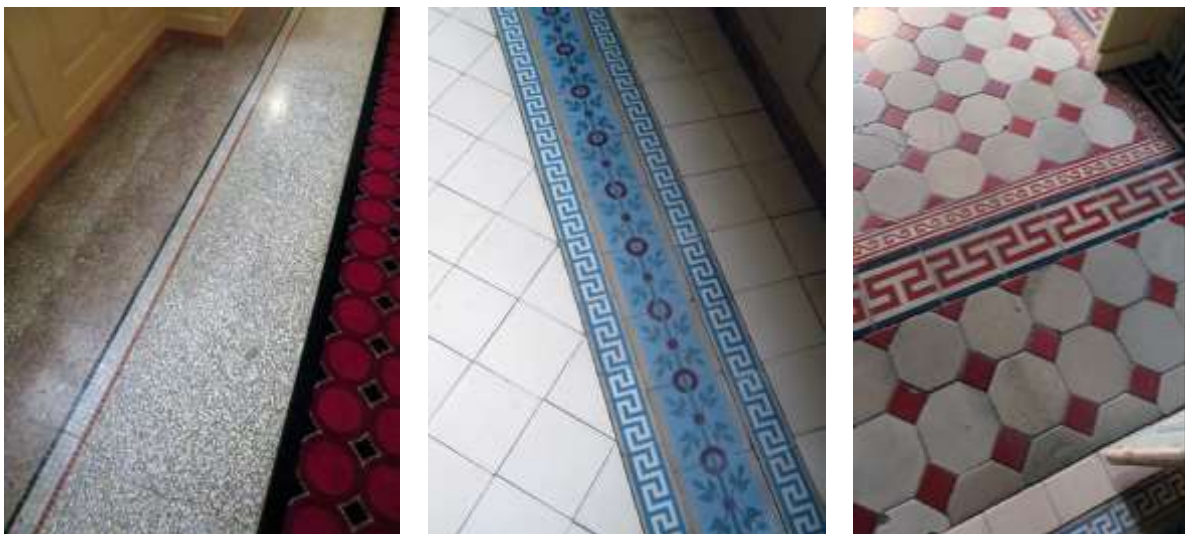


Fig. 133. Sols en terrazzo et en carrelage dans les corridors et l'escalier de service.



Fig. 134. Porte des chambres donnant sur le corridor.



Fig. 135. Serrureries des fenêtres des corridors.



Fig. 136. Commande d'ouverture des impostes dans les corridors.



Fig. 137. Mécanisme d'ouverture des impostes dans les corridors



Fig. 138. Système d'élévation des lustres de la salle des fêtes.

Plusieurs chambres présentent un état proche de l'origine, parfois reconstitué grâce aux efforts remarquables de M. Adrien Giovannelli, intendant du bâtiment. Y sont conservés les parquets, les carrelages, les menuiseries, les serrureries, les verres anciens, les moulures, les cheminées, les porcelaines et plomberies des sanitaires, les luminaires ainsi que le mobilier. En outre, de nombreux éléments anciens ont été stockés à proximité des ateliers pour servir aux réparations et aux remplacements (fig. 130). Enfin les locaux de services ne sont pas dénués d'intérêt historique avec notamment la présence d'un séchoir à linges aux dimensions exceptionnelles et d'un monte-charge d'origine (fig. 28).

S'ajoute à ces éléments de construction et de décoration, l'existence d'un très abondant mobilier d'origine, réparti dans les différents espaces ou stocké dans les coulisses du théâtre (fig. 83). Il est également mis en valeur, ainsi que des pièces vaisselles, dans une partie d'exposition historique située dans le promenoir.

5. Conclusion

L'étude détaillée du Caux-Palace confirme l'impression qu'on en a dès le premier abord, à savoir qu'il s'agit d'une réalisation exceptionnelle sous de très nombreux aspects, à la fois par sa situation, sa taille, son programme aux multiples exigences, la formule architecturale choisie pour y répondre, le confort et les équipements inédits qu'il offre à sa clientèle parmi la plus prestigieuse d'Europe.

Le Caux-Palace représente certainement aussi le sommet de la carrière d'Ami Chessex, l'un des promoteurs les plus marquants du développement touristique de Montreux. A l'origine de nombreux établissements hôteliers et autres équipements de loisir, il concrétise à Caux le plus ambitieux de ses projets.

Pour l'architecte Eugène Jost, le Caux-Palace se place au contraire en début de carrière. Fort du crédit acquis avec la réalisation en 1898 de l'Hôtel National à Montreux, il confirme la confiance qu'Ami Chessex a placée en lui en dirigeant un chantier aux dimensions inouïes et en tenant des délais qui paraissent encore aujourd'hui impressionnants. Jost entre ainsi dans le monde avec un coup de maître et ne va jamais perdre l'appui d'Ami Chessex qui renouvellera régulièrement auprès de lui les commandes.

Le Caux-Palace constitue non seulement une prouesse technique, mais s'avère en outre un énorme succès commercial dès son ouverture. Il accède immédiatement au niveau de sa rentabilité et atteint son amortissement au bout de quelques années seulement.

Comme pour de nombreux autres sites touristiques, la Première Guerre Mondiale lui porte cependant un coup fatal dont il ne se remettra jamais. La suite de son histoire apparaît dès lors comme un long déclin. Son rachat inopiné en 1947 par le Réarmement moral le sauve de justesse de la démolition et assure sa survie pendant 75 ans, jusqu'à aujourd'hui. De fait, après les interventions importantes faites pour l'adapter à son nouvel usage (vestibule, hall, salle des fêtes, restaurant et salle à manger), le bâtiment n'a plus connu de transformations majeures jusqu'en 2002 avec l'aménagement d'une série de salles de cours. Ailleurs, les façades, le promenoir, les chambres et les espaces de circulation ont conservé nombre de leurs aspects d'origine, jusque dans des détails infimes (revêtements, menuiseries, serrureries, plomberies, luminaires, etc.), ainsi qu'une grande partie de son mobilier, toutes sortes d'éléments qui ont très souvent disparu dans des établissements du même type. Il faut à ce sujet relever le travail remarquable mené par l'équipe actuelle d'entretien technique qui manifeste une sensibilité exceptionnelle à la dimension historique de ce monument.

8. Annexes

a. Liste des dossiers conservés aux Archives de la commune de Montreux

Montreux - fonds privés

Fonds Caux-Palace

Dossiers

Cote	Titre	Dates
CH 001228-4 --PP152-A-001	Procès-verbaux du Comité de Direction	1903 - 1922
CH 001228-4 --PP152-A-002	Procès-verbaux du Comité de Direction	1929 - 1932
CH 001228-4 --PP152-A-003	Procès-verbaux du Comité de Direction	1938 - 1940
CH 001228-4 --PP152-A-004	Procès-verbaux du Conseil Administration	1898 - 1920
CH 001228-4 --PP152-A-005	Procès-verbaux du Conseil Administration	1920 - 1927
CH 001228-4 --PP152-A-006	Procès-verbaux du Conseil Administration	1927 - 1930
CH 001228-4 --PP152-A-007	Procès-verbaux du Conseil Administration	1929 - 1934
CH 001228-4 --PP152-A-008	Procès-verbaux du Conseil Administration	1934 - 1939
CH 001228-4 --PP152-A-009	Rapports du Conseil d'Administration	1899 - 1910
CH 001228-4 --PP152-A-010	Rapports du Conseil d'Administration	1913 - 1927
CH 001228-4 --PP152-A-011	Rapports du Conseil d'Administration	1928 - 1930
CH 001228-4 --PP152-A-012	Procès-verbaux des Assemblées Générales	1899 - 1930
CH 001228-4 --PP152-A-013	Divers procès-verbaux de la Société immobilière de Caux.	1922 - 1945
CH 001228-4 --PP152-A-014	Rapports du Conseil d'administration et des assemblées générales de la Société immobilière de Caux.	1913 - 1927
CH 001228-4 --PP152-A-015	Rapports du Conseil d'administration et des assemblées générales de la Société immobilière de Caux.	1920 - 1927
CH 001228-4 --PP152-A-016	Rapports du Conseil d'administration et des assemblées générales de la Société immobilière de Caux.	1928 - 1930
CH 001228-4 --PP152-B-001	Actes notariés, photocopies	1899
CH 001228-4 --PP152-B-002	Actes notariés, photocopies	1900
CH 001228-4 --PP152-B-003	Actes notariés, photocopies	1899
CH 001228-4 --PP152-C-001	Comptes	1899 - 1904
CH 001228-4 --PP152-C-002	Comptes	1920 - 1944
CH 001228-4 --PP152-C-003	Rapports de comptes, Palace et Regina	1913 - 1905
CH 001228-4 --PP152-C-004	Registres des dépenses, Caux Palace	1924 - 1930
CH 001228-4 --PP152-C-005	Registre des dépenses, Grand-Hôtel	1913 - 1924
CH 001228-4 --PP152-C-006	Registre des dépenses	1924 - 1930
CH 001228-4 --PP152-C-007	Registres des recettes, Caux Palace	1912 - 1924
CH 001228-4 --PP152-C-008	Registres des recettes, Regina	1912 - 1931
CH 001228-4 --PP152-C-009	Société anonyme du Sanatorium de Montreux, Actions de 100 francs, n°337-342.	1897
CH 001228-4 --PP152-C-010	Obligations hypothécaires, crédits, actions	1929 - 1962
CH 001228-4 --PP152-C-011	Comptes	1900 - 1904
CH 001228-4 --PP152-D-001	Comptes divers de la construction.	1901
CH 001228-4 --PP152-D-002	Feuilles de paie et de caisse.	1901 - 1902
CH 001228-4 --PP152-D-003	Journal de la construction A.	1900
CH 001228-4 --PP152-D-004	Journal de la construction B.	1900
CH 001228-4 --PP152-D-005	Journal de la construction C.	1900 - 1901
CH 001228-4 --PP152-D-006	Fermes et domaines des hôtels de Caux.	1925 - 1930
CH 001228-4 --PP152-D-007	Polices d'assurances immobilières de la Société immobilière de Caux.	1930
CH 001228-4 --PP152-D-008	Loyers pour chalets	1907 - 1909
CH 001228-4 --PP152-D-009	Plan de situation de la route de Sonchaud, franchissement de la Veraye.	1932 - ?
CH 001228-4 --PP152-D-010	Réclame avec plans du Caux-Palace et du Grand-Hôtel de Caux, plan d'exécution du promenoir.	sans date
CH 001228-4 --PP152-D-011	Correspondance liée aux constructions par ordre alphabétique	1901 - 1908
CH 001228-4 --PP152-E-001	Livre de caisse	1912 - 1920
CH 001228-4 --PP152-E-002	Livre de caisse	1920 - 1928
CH 001228-4 --PP152-E-003	Hall	1903 - 1904
CH 001228-4 --PP152-E-004	Hall	1904 - 1905

CH 001228-4 --PP152-E-005	Hall	1904 - 1905
CH 001228-4 --PP152-E-006	Hall	1905
CH 001228-4 --PP152-E-007	Hall	1905
CH 001228-4 --PP152-E-008	Hall	1905 - 1906
CH 001228-4 --PP152-E-009	Hall	1906 - 1907
CH 001228-4 --PP152-E-010	Hall	1907
CH 001228-4 --PP152-E-011	Hall	1907 - 1908
CH 001228-4 --PP152-E-012	Hall	1910 - 1912
CH 001228-4 --PP152-E-013	Restaurant	1903
CH 001228-4 --PP152-E-014	Restaurant	1903
CH 001228-4 --PP152-E-015	Restaurant	1903
CH 001228-4 --PP152-E-016	Restaurant	1903 - 1904
CH 001228-4 --PP152-E-017	Restaurant	1904 - 1905
CH 001228-4 --PP152-E-018	Restaurant	1907
CH 001228-4 --PP152-E-019	Restaurant	1907 - 1909
CH 001228-4 --PP152-E-020	Restaurant	1909 - 1910
CH 001228-4 --PP152-E-021	Restaurant	1909
CH 001228-4 --PP152-E-022	Restaurant	1910 - 1911
CH 001228-4 --PP152-E-023	Restaurant	sans date
CH 001228-4 --PP152-E-024	Salle	1903 - 1908
CH 001228-4 --PP152-E-025	Salle	1904 - 1905
CH 001228-4 --PP152-E-026	Salle	1905 - 1906
CH 001228-4 --PP152-E-027	Salle	1908 - 1909
CH 001228-4 --PP152-E-028	Salle	1910
CH 001228-4 --PP152-E-029	Salle	1911
CH 001228-4 --PP152-E-030	Salle	1912 - 1913
CH 001228-4 --PP152-E-031	Passants	1902 - 1903
CH 001228-4 --PP152-E-032	Notes	1902 - 1903
CH 001228-4 --PP152-E-033	1er étage	1903 - 1904
CH 001228-4 --PP152-E-034	1er étage	1904
CH 001228-4 --PP152-E-035	1er étage	1906 - 1907
CH 001228-4 --PP152-E-036	1er étage	1907
CH 001228-4 --PP152-E-037	1er étage	1911 - 1912
CH 001228-4 --PP152-E-038	1er étage	sans date
CH 001228-4 --PP152-E-039	2ème étage	1907 - 1908
CH 001228-4 --PP152-E-040	2ème étage	1909 - 1910
CH 001228-4 --PP152-E-041	3ème étage	1904
CH 001228-4 --PP152-E-042	3ème étage	1904 - 1905
CH 001228-4 --PP152-E-043	3ème étage	1906 - 1907
CH 001228-4 --PP152-E-044	3ème étage	1910 - 1911
CH 001228-4 --PP152-E-045	4ème étage	1903 - 1904
CH 001228-4 --PP152-E-046	4ème étage	1903 - 1904
CH 001228-4 --PP152-E-047	4ème étage	1904
CH 001228-4 --PP152-E-048	4ème étage	1904 - 1905
CH 001228-4 --PP152-E-049	4ème étage	1909 - 1910
CH 001228-4 --PP152-E-050	5ème étage	1903 - 1904
CH 001228-4 --PP152-E-051	5ème étage	1906 - 1907
CH 001228-4 --PP152-E-052	Cave	1906
CH 001228-4 --PP152-E-053	Cave	1907
CH 001228-4 --PP152-E-054	Cave	1907 - 1908
CH 001228-4 --PP152-E-055	Rentrées cave	1909
CH 001228-4 --PP152-E-056_01	Cave	1911
CH 001228-4 --PP152-E-056_02	Cave	sans date
CH 001228-4 --PP152-E-057	Poste, recommandés non datés	sans date
CH 001228-4 --PP152-E-058	Poste, recommandés non datés	sans date
CH 001228-4 --PP152-E-059	Poste, recommandés non datés	sans date
CH 001228-4 --PP152-E-060	Poste, recommandés non datés	sans date
CH 001228-4 --PP152-E-061	Poste	1903
CH 001228-4 --PP152-E-062	Poste	1904

CH 001228-4 --PP152-E-063	Poste	1904 - 1905
CH 001228-4 --PP152-E-064	Poste	192 - 1904
CH 001228-4 --PP152-E-065	Récépissés gratuits pour Caux Palace	1902
CH 001228-4 --PP152-E-066	Récépissés gratuits, étrangers	1903
CH 001228-4 --PP152-E-067	Récépissés gratuits, étrangers	1903
CH 001228-4 --PP152-E-068	Récépissés gratuits, étrangers	1903
CH 001228-4 --PP152-E-069	Récépissés gratuits, lettres et recommandés	1903 - 1904
CH 001228-4 --PP152-E-070	Récépissés gratuits	1904 - 1905
CH 001228-4 --PP152-E-071	Récépissés gratuits, étrangers	1905
CH 001228-4 --PP152-E-072	Récépissés gratuits pour les recommandés	1906
CH 001228-4 --PP152-E-073	Récépissés gratuits pour les recommandés et mandats	1906
CH 001228-4 --PP152-E-074	Récépissés gratuits pour recommandés et chargés.	1906
CH 001228-4 --PP152-E-075	Récépissés gratuits	1907
CH 001228-4 --PP152-E-076	Récépissés gratuits pour Caux Palace	1907
CH 001228-4 --PP152-E-077	Récépissés gratuits: recommandés chargés.	1907
CH 001228-4 --PP152-E-078	Récépissés gratuits	1907
CH 001228-4 --PP152-E-079	Récépissés gratuits	1908
CH 001228-4 --PP152-E-080	Récépissés gratuits	1908
CH 001228-4 --PP152-E-081	Récépissés gratuits	1908 - 1909
CH 001228-4 --PP152-E-082	Récépissés gratuits	1909
CH 001228-4 --PP152-E-083	Récépissés gratuits	1909
CH 001228-4 --PP152-E-084	Récépissés gratuits	1909
CH 001228-4 --PP152-E-085	Récépissés gratuits	1909 - 1910
CH 001228-4 --PP152-E-086	Récépissés gratuits étrangers	1910
CH 001228-4 --PP152-E-087	Récépissés gratuits étrangers	1910
CH 001228-4 --PP152-E-088	Récépissés gratuits pour Caux Palace: étrangers	1910
CH 001228-4 --PP152-E-089	Récépissés gratuits	1910
CH 001228-4 --PP152-E-090	Récépissés gratuits, étrangers	1910 - 1911
CH 001228-4 --PP152-E-091	Récépissés gratuits pour étrangers, Palace	1911
CH 001228-4 --PP152-E-092	Récépissés gratuits pour ... (illisible)	1908
CH 001228-4 --PP152-E-093	Récépissés gratuits pour Palace Hôtel Caux	1909
CH 001228-4 --PP152-E-094_01	Récépissés gratuits pour Caux Palace maison	1904 - 1911
CH 001228-4 --PP152-E-094_02	Récépissés gratuits pour Caux Palace	1907
CH 001228-4 --PP152-E-095	Livre de caisse, M. Armleder	1904 - 1905
CH 001228-4 --PP152-E-096	Livre de caisse, M. Krencker	1905
CH 001228-4 --PP152-E-097	Livre de caisse, D. Hansjakob concierge	1902 - 1903
CH 001228-4 --PP152-E-098	Livre de caisse	1902 - 1903
CH 001228-4 --PP152-E-099	Livre de caisse, Otto Knecht	1903
CH 001228-4 --PP152-E-100	Livre de caisse, H. Hartung	1903 - 1904
CH 001228-4 --PP152-E-101	Livre de caisse, D. Hansjakob	1904 - 1905
CH 001228-4 --PP152-E-102	Livre de caisse, H.Hartung	1904 - 1905
CH 001228-4 --PP152-E-103	Livre de caisse, H.Hartung	1905
CH 001228-4 --PP152-E-104	Livre du bureau	1903 - 1905
CH 001228-4 --PP152-E-105	Livre du bureau	1905 - 1906
CH 001228-4 --PP152-E-106	Livre du bureau	1906 - 1907
CH 001228-4 --PP152-E-107	Livre du bureau	1907 - 1908
CH 001228-4 --PP152-E-108	Livre du bureau	1908 - 1909
CH 001228-4 --PP152-E-109	Livre du bureau	1909 - 1910
CH 001228-4 --PP152-E-110	Lunch	1903 - 1904
CH 001228-4 --PP152-E-111	Lunch	1904
CH 001228-4 --PP152-E-112	Lunch	1904 - 1905
CH 001228-4 --PP152-E-113	Lunch	1904 - 1905
CH 001228-4 --PP152-E-114	Lunch	1905
CH 001228-4 --PP152-E-115	Lunch	1905 - 1906
CH 001228-4 --PP152-E-116	Lunch	1906
CH 001228-4 --PP152-E-117	Lunch	1907 - 1908
CH 001228-4 --PP152-E-118	Lunch	1908 - 1909
CH 001228-4 --PP152-E-119	Livre des courriers	1902
CH 001228-4 --PP152-E-120	Livre des courriers	1904 - 1906

CH 001228-4 --PP152-E-121	Livre des courriers	1903 - 1905
CH 001228-4 --PP152-E-122	Livre des courriers	1903 - 1907
CH 001228-4 --PP152-E-123	Livre des courriers	1903 - 1904
CH 001228-4 --PP152-E-124	Livre des courriers	1904
CH 001228-4 --PP152-E-125	Livre des courriers	1904 - 1905
CH 001228-4 --PP152-E-126	Livre des courriers	1905 - 1906
CH 001228-4 --PP152-E-127	Livre des courriers	1905 - 1908
CH 001228-4 --PP152-E-128	Livre des courriers	1907 - 1910
CH 001228-4 --PP152-E-129	Livre des courriers	1908
CH 001228-4 --PP152-E-130	Livre des courriers	1904 - 1908
CH 001228-4 --PP152-E-131	Livre des courriers	1909
CH 001228-4 --PP152-E-132	Livre des courriers	1909 - 1910
CH 001228-4 --PP152-E-133	Livre des courriers	1910
CH 001228-4 --PP152-E-134	Livre des courriers	1910 - 1911
CH 001228-4 --PP152-E-135	Restaurant	1907
CH 001228-4 --PP152-E-136	Restaurant	1909
CH 001228-4 --PP152-E-137	Restaurant	1909
CH 001228-4 --PP152-E-138	Restaurant	1909
CH 001228-4 --PP152-E-139	Restaurant	1909
CH 001228-4 --PP152-E-140	Restaurant	1909
CH 001228-4 --PP152-E-141	Restaurant	1909 - 1910
CH 001228-4 --PP152-E-142	Restaurant	1910
CH 001228-4 --PP152-E-143	Restaurant	1910
CH 001228-4 --PP152-E-144	Restaurant	1910
CH 001228-4 --PP152-E-145	Restaurant	1910
CH 001228-4 --PP152-E-146	Restaurant	1910
CH 001228-4 --PP152-E-147	Restaurant	1910
CH 001228-4 --PP152-E-148	Restaurant	1910 - 1911
CH 001228-4 --PP152-E-149	Restaurant	1911
CH 001228-4 --PP152-E-150	Restaurant	1911
CH 001228-4 --PP152-E-151	Restaurant	1911
CH 001228-4 --PP152-E-152	Restaurant	1911
CH 001228-4 --PP152-E-153	Restaurant	1911
CH 001228-4 --PP152-E-154	Restaurant	1911
CH 001228-4 --PP152-E-155	Salle	1909
CH 001228-4 --PP152-E-156	Salle	1909
CH 001228-4 --PP152-E-157	Salle	1910
CH 001228-4 --PP152-E-158	Salle	1910
CH 001228-4 --PP152-E-159	Salle	1910
CH 001228-4 --PP152-E-160	Salle	1910
CH 001228-4 --PP152-E-161	Salle	1910
CH 001228-4 --PP152-E-162	Bain, 4ème	1911 - 1913
CH 001228-4 --PP152-E-163	Bain, 5ème	1910 - 1911
CH 001228-4 --PP152-E-164	Luges et bobsleighs	1908 - 1909
CH 001228-4 --PP152-E-165	Luges	1902 - 1903
CH 001228-4 --PP152-E-166	Luges	1903 - 1904
CH 001228-4 --PP152-E-167	Luges	1904 - 1905
CH 001228-4 --PP152-E-168	Quittances réception dépôt clients	1906 - 1907
CH 001228-4 --PP152-E-169	Quittances réception dépôt clients	1907 - 1908
CH 001228-4 --PP152-E-170	Quittances réception dépôt clients	1908 - 1909
CH 001228-4 --PP152-E-171	Quittances réception dépôt clients	1909 - 1910
CH 001228-4 --PP152-E-172	Quittances réception dépôt clients	1910 - 1911
CH 001228-4 --PP152-E-173	Quittances réception retrait clients	1909 - 1910
CH 001228-4 --PP152-E-174	Quittances réception retrait clients	1910
CH 001228-4 --PP152-E-175	Quittances réception retrait clients	1910 - 1911
CH 001228-4 --PP152-E-176	Quittances pour petits paiements	1902 - 1903
CH 001228-4 --PP152-E-177	Quittances pour petits paiements	1903 - 1904
CH 001228-4 --PP152-E-178	Livres de garde du restaurant (alcool sous clé)	1910
CH 001228-4 --PP152-E-179	Livres de garde du restaurant (alcool sous clé)	1909 - 1910

CH 001228-4 --PP152-E-180	Livres de garde du restaurant (alcool sous clé)	1910 - 1911
CH 001228-4 --PP152-E-181	Payements du boucher	1902
CH 001228-4 --PP152-E-182	Livre de compte des débours du concierge	1902
CH 001228-4 --PP152-E-183	Débours du concierge Hansjakob	1904 - 1907
CH 001228-4 --PP152-E-184	Débours du concierge Hansjakob	1905
CH 001228-4 --PP152-E-185	Débours du concierge Hansjakob	1906
CH 001228-4 --PP152-E-186	Débours du concierge Hansjakob	1907
CH 001228-4 --PP152-E-187	Débours du concierge Hansjakob	1906 - 1907
CH 001228-4 --PP152-E-188	Débours du concierge Hansjakob	1907 - 1908
CH 001228-4 --PP152-E-189	Débours du concierge Hansjakob	1908
CH 001228-4 --PP152-E-190	Débours du concierge Hansjakob	1907 - 1908
CH 001228-4 --PP152-E-191	Débours du concierge Hansjakob	1908 - 1909
CH 001228-4 --PP152-E-192	Débours du concierge Hansjakob	1909
CH 001228-4 --PP152-E-193	Débours du concierge Hansjakob	1910
CH 001228-4 --PP152-E-194	Comptes divers	1901 - 1929
CH 001228-4 --PP152-F-001	Registres de réception	1902 - 1906
CH 001228-4 --PP152-F-002	Récapitulation des notes sorties	1902
CH 001228-4 --PP152-F-003	Récapitulation des notes sorties	1905 - 1909
CH 001228-4 --PP152-F-004	Registre des employés	1921 - 1929
CH 001228-4 --PP152-F-005	Liste d'adresses	sans date
CH 001228-4 --PP152-F-006	Liste d'adresses	sans date
CH 001228-4 --PP152-F-007	Main courante; impair	1928 - 1929
CH 001228-4 --PP152-F-008	Main courante; impair	1929 - 1930
CH 001228-4 --PP152-F-009_01	Main courante; impair	1930 - 1931
CH 001228-4 --PP152-F-009_02	Main courante; impair	1931 - 1932
CH 001228-4 --PP152-F-010	Main courante; impair	1932 - 1934
CH 001228-4 --PP152-F-011	Main courante; impair	1934 - 1936
CH 001228-4 --PP152-F-012	Main courante; impair	1936 - 1937
CH 001228-4 --PP152-F-013	Main courante; impair	1939
CH 001228-4 --PP152-F-014	Main courante; pair	1928 - 1929
CH 001228-4 --PP152-F-015	Main courante; pair	1929
CH 001228-4 --PP152-F-016	Main courante; pair	1930
CH 001228-4 --PP152-F-017	Main courante; pair	1930 - 1932
CH 001228-4 --PP152-F-018	Main courante; pair	1931 - 1935
CH 001228-4 --PP152-F-019	Main courante; pair	1932 - 1934
CH 001228-4 --PP152-F-020	Main courante; pair	1934 - 1936
CH 001228-4 --PP152-F-021	Main courante; pair	1939
CH 001228-4 --PP152-F-022	Réception	1924 - 1927
CH 001228-4 --PP152-F-023	Réception	1927 - 1929
CH 001228-4 --PP152-F-024	Réception	1929 - 1934
CH 001228-4 --PP152-G-001	Livres de marchandises	1903 - 1904
CH 001228-4 --PP152-G-002	Livres de marchandises	1904 - 1905
CH 001228-4 --PP152-G-003	Livres de marchandises	1905 - 1906
CH 001228-4 --PP152-G-004	Livres de marchandises	1906 - 1908
CH 001228-4 --PP152-G-005	Livres de marchandises	1908 - 1909
CH 001228-4 --PP152-G-006	Livraison du pain	1911
CH 001228-4 --PP152-G-007	Livre de commandes des passants	1909 - 1910
CH 001228-4 --PP152-G-008	Chéquier, Société immobilière de Caux, livraisons, réparations, divers, n° 901 à 1000	sans date
CH 001228-4 --PP152-G-009	Chéquier, Société immobilière de Caux, livraisons, réparations, divers, n° 4001 à 4100	sans date
CH 001228-4 --PP152-G-010	Livraisons diverses à l'Abbé Tacheux	sans date
CH 001228-4 --PP152-G-011	Livraison de pain, Mme Tanner (Wanner ?)	sans date
CH 001228-4 --PP152-G-012	Livraison de pain à la Villa des Cerisiers	1903
CH 001228-4 --PP152-G-013	Livraison de pain à la Villa Dubar	1903
CH 001228-4 --PP152-H-001	Location de chevaux, landaux	1905 - 1909
CH 001228-4 --PP152-H-002	Location de luges, bobsleighs, skis	1904 - 1905
CH 001228-4 --PP152-H-003	Location luges	1909 - 1910
CH 001228-4 --PP152-H-004	Location bobsleighs	1908 - 1909
CH 001228-4 --PP152-H-005	Location luges	1902 - 1903
CH 001228-4 --PP152-H-006	Location luges	1903 - 1904

CH 001228-4 --PP152-J-001	Grande buanderie du Caux Palace, linge	1913
CH 001228-4 --PP152-J-002	Repassage	1906
CH 001228-4 --PP152-J-003	Repassage	1911
CH 001228-4 --PP152-J-004	Registre vide	
CH 001228-4 --PP152-J-005	Menus	1903
CH 001228-4 --PP152-J-006	Menus	1903
CH 001228-4 --PP152-J-007	Livres des bagages	1906 - 1907
CH 001228-4 --PP152-J-008	rez	1903 - 1906
CH 001228-4 --PP152-J-009	rez	1905
CH 001228-4 --PP152-J-010	rez	1906
CH 001228-4 --PP152-J-011	3ème	1903 - 1906
CH 001228-4 --PP152-J-012	3ème	1906 - 1908
CH 001228-4 --PP152-J-013	5ème	1905 - 1907
CH 001228-4 --PP152-J-014	Garde restaurant	sans date
CH 001228-4 --PP152-J-015	Repassage	sans date
CH 001228-4 --PP152-K-001	Inventaires argenterie, vaisselle, verrerie, porcelaine de cuisine, batterie de cuisine, économat, cave.	1925 - 1935
CH 001228-4 --PP152-L-001	Bons de commande	1902
CH 001228-4 --PP152-L-002	Bons de commande	1903
CH 001228-4 --PP152-L-003	Bons de commande	1903
CH 001228-4 --PP152-L-004	Bons de commande	1903
CH 001228-4 --PP152-L-005	Bons de commande	1903 - 1905
CH 001228-4 --PP152-L-006	Bons de commande	1904
CH 001228-4 --PP152-L-007	Bons de commande	1905
CH 001228-4 --PP152-L-008	Bons de commande	1903
CH 001228-4 --PP152-L-009	Bons de commande	1903 - 1904
CH 001228-4 --PP152-L-010	Bons de commande	1904
CH 001228-4 --PP152-L-011	Bons de commande	1904
CH 001228-4 --PP152-L-012	Bons de commande	1904
CH 001228-4 --PP152-L-013	Bons de commande	1904
CH 001228-4 --PP152-L-014	Bons de commande	1905 - 1907
CH 001228-4 --PP152-L-015	Bons de commande	1906
CH 001228-4 --PP152-L-016	Bons de commande	1907
CH 001228-4 --PP152-L-017	Bons de commande	1905 - 1907
CH 001228-4 --PP152-L-018	Bons de commande	1906
CH 001228-4 --PP152-L-019	Bons de commande	1907
CH 001228-4 --PP152-L-020	Bons de commande	1906 - 1907
CH 001228-4 --PP152-L-021	Bons de commande	1907
CH 001228-4 --PP152-L-022	Bons de commande	1907
CH 001228-4 --PP152-L-023	Bons de commande	1909
CH 001228-4 --PP152-L-024	Bons de commande	1909
CH 001228-4 --PP152-L-025	Bons de commande	1910
CH 001228-4 --PP152-L-026	Bons de commande	1910
CH 001228-4 --PP152-L-027	Bons pour le voiturier	1901
CH 001228-4 --PP152-L-028	Bons pour voyages en train Glion - Naye	1904
CH 001228-4 --PP152-L-029	Bons pour lunchs dans d'autres hôtels	1905 - 1911
CH 001228-4 --PP152-L-030	Bons de transport	1901
CH 001228-4 --PP152-L-031	Bons de transport	1901
CH 001228-4 --PP152-L-032	Bons de transport	1901
CH 001228-4 --PP152-L-033	Bulletins d'expédition (provenances divers)	sans date
CH 001228-4 --PP152-L-034	Hôtel de Caux, lettres de voiture	sans date
CH 001228-4 --PP152-L-035	Lettres de voiture. Effets des clients du Caux-Palace	sans date
CH 001228-4 --PP152-M-001	Abonnement de sports d'hiver	1905 - 1906
CH 001228-4 --PP152-M-002	Abonnement de sports d'hiver	1906 - 1908
CH 001228-4 --PP152-M-003	Abonnement de sports d'hiver	1908 - 1909
CH 001228-4 --PP152-M-004	Abonnement de sports d'hiver	1908 - 1909
CH 001228-4 --PP152-M-005	Abonnement de sports d'hiver	1905 - 1907
CH 001228-4 --PP152-M-006	Abonnement de sports d'hiver	1907 - 1908
CH 001228-4 --PP152-M-007	Abonnement pour un mois: curling	sans date

CH 001228-4 --PP152-N-001	Billard, heures d'occupation	sans date
CH 001228-4 --PP152-N-002	Orchestre	1902
CH 001228-4 --PP152-N-003	Orchestre	1903
CH 001228-4 --PP152-N-004	Orchestre	1903
CH 001228-4 --PP152-N-005	Orchestre	1904 - 1905
CH 001228-4 --PP152-P-001	Coupures de presse, Palace Hôtel Caux	1906
CH 001228-4 --PP152-P-002	The English Herald and Swiss Illustrated Arrivals and engagements.	1909
CH 001228-4 --PP152-P-003	Articles de bureau	1902
CH 001228-4 --PP152-P-004	Über Land und Meer, revues	sans date
CH 001228-4 --PP152-P-005	Illustrated London News, revue	1898 - 1904
CH 001228-4 --PP152-P-006	The Grafic, revue	1900 - 1904
CH 001228-4 --PP152-P-007	Catalogue de livres anglais	sans date
CH 001228-4 --PP152-P-008	Catalogue de livres allemands	sans date
CH 001228-4 --PP152-P-009	Livre de librairie, P. Monnerat	sans date
CH 001228-4 --PP152-P-010	Pharus - Atlas, 1912 Deinhard Cabinet	sans date
CH 001228-4 --PP152-P-011	Photos d'archives de la vie au Caux Palace	1935-1939
CH 001228-4 --PP152-P-012	Coupures journaux et photos	1932 - 1939
CH 001228-4 --PP152-P-013	Copie de l'article paru dans le Bulletin Technique de la Suisse Romande (BTSR)	1903
CH 001228-4 --PP152-P-014	Copie d'article, sujet: course de luges	1905
CH 001228-4 --PP152-P-015	Documents publicitaires sur Caux s/Territet, Grand Hôtel et Palace Hôtel: Health Resort.	sans date
CH 001228-4 --PP152-P-016	Publicités diverses sur Caux	sans date
CH 001228-4 --PP152-P-017	Publicité du marchand d'habits Mechlowitz, Munich (catalogue d'habits pour l'homme).	sans date
CH 001228-4 --PP152-P-018	Liste de présence de l'assemblée générale de la Société des officiers de la Confédération suisse.	1901
CH 001228-4 --PP152-P-019	Panorama coloré avec le Caux-Palace et vue sur la région lémanique.	1905
CH 001228-4 --PP152-R-001	Relevés de l'horloge du gardien	1902 - 1903
CH 001228-4 --PP152-R-002	Garde de nuit	1910
CH 001228-4 --PP152-R-003	Garde de nuit	1909
CH 001228-4 --PP152-R-004	Garde de nuit	1909 - 1910
CH 001228-4 --PP152-S-001	Hôtel de Caux, lettres clients (en français, sans en-têtes d'hôtel)	1903 - 1909
CH 001228-4 --PP152-S-002	Hôtel de Caux, lettres clients (depuis la Suisse, avec en-têtes d'hôtel)	1904 - 1910
CH 001228-4 --PP152-S-003	Hôtel de Caux, lettres clients (provenances diverses)	1904 - 1910
CH 001228-4 --PP152-S-004	Hôtel de Caux, lettres clients (en anglais, sans en-têtes d'hôtel)	1903 - 1909
CH 001228-4 --PP152-S-005	Hôtel de Caux, lettres clients (en allemand, sans en-têtes d'hôtel)	1904 - 1909
CH 001228-4 --PP152-S-006	Hôtels de Caux, en-têtes Caux Palace	sans date
CH 001228-4 --PP152-S-007	Hôtels de Caux, en-têtes différents hôtels	sans date
CH 001228-4 --PP152-S-008	Hôtels de Caux, cartes postales	1900 - 1920
CH 001228-4 --PP152-S-009	Correspondance de Sulzer Frères (chaudière)	sans date
CH 001228-4 --PP152-S-010	Hôtel National	sans date
CH 001228-4 --PP152-S-011	Montreux-Palace-Hôtel	sans date
CH 001228-4 --PP152-S-012	Grand Hôtel Château Belmont	sans date
CH 001228-4 --PP152-S-013	Lettres de l'hôtel du Parc et du Lac, Hôtel du Cygne, Grand Hôtel Continental, Grands-Hôtels Monney et Beau-Séjour, Hôtel de Paris, Hôtel Richemont, Grand-Hôtel Suisse, Hôtel Breuer.	sans date
CH 001228-4 --PP152-S-014	Grand Hôtel Eden.	sans date
CH 001228-4 --PP152-S-015	Grand Hôtel et Hôtel des Alpes Territet	sans date
CH 001228-4 --PP152-S-016	Hôtel Beau-Site et Pension Baugy, Grand-Hôtel des Narcisses, Chamby, Nouveau Park Hôtel, Glion, Grand-Hôtel des Avants, Hôtel de Jaman.	sans date
CH 001228-4 --PP152-S-017	Nouveau Park-Hôtel, Glion	sans date
CH 001228-4 --PP152-S-018	Hôtel Pension des Alpes vaudoises et dépendances, Glion	sans date
CH 001228-4 --PP152-S-019	Grand Hôtel du Righi vaudois, Glion	sans date
CH 001228-4 --PP152-S-020	Territet: Hôtels Bristol, Mont-Fleuri, Richelieu, Bon-Port.	sans date
CH 001228-4 --PP152-S-021	Grand Hôtel des Rochers de Naye	sans date
CH 001228-4 --PP152-S-022	Vevey et environs: Hôtel des Trois Couronnes, Grand-Hôtel du Mont-Pèlerin, Grand-Hôtel de Vevey et Palace-Hôtel, Grand-Hôtel du Lac, Hôtel pension des Alpes, Hôtel Pension du Château, Hôtel Pension du Roc, Saint-Légier sur Vevey.	sans date
CH 001228-4 --PP152-S-023	Hôtel Victoria Glion (lettres et plans).	sans date
CH 001228-4 --PP152-S-024	Correspondance de divers hôtels en F/D/CH/E.	sans date

CH 001228-4 --PP152-S-025	Correspondance en allemand provenant de divers hôtels en D/F/E/CH	sans date
CH 001228-4 --PP152-S-026	Correspondance en anglais provenant d'hôtels en Italie	sans date
CH 001228-4 --PP152-S-027	Correspondance en anglais provenant d'hôtels en France	sans date
CH 001228-4 --PP152-S-028	Correspond. en anglais provenant d'hôtels à Monaco, aux USA, au Canada, au Caire.	sans date
CH 001228-4 --PP152-S-029	Correspondance en anglais provenant d'hôtels en Suisse	sans date
CH 001228-4 --PP152-S-030	Correspondance en anglais provenant d'hôtels en Allemagne	sans date
CH 001228-4 --PP152-S-031	Correspondance en en anglais provenant de divers hôtels en Angleterre	sans date
CH 001228-4 --PP152-S-032	Liste de la correspondance anglaise de divers hôtels européens et des célébrités venues à Caux vers 1900 (copies d'archives).	sans date
CH 001228-4 --PP152-S-034	Dépôt de la fondation du Réarmement Moral de Caux.	sans date
CH 001228-4 --PP152-S-035	Thomas COOK & Son, London, about Mr. Rudyard KIPLING.	sans date
CH 001228-4 --PP152-S-036	Princess DULEP SINGH, Pauline.	1900 env.
CH 001228-4 --PP152-S-037	Mrs Marie STEINWAY, USA.	1905
CH 001228-4 --PP152-S-038	Comtesse FESTETICS.	sans date
CH 001228-4 --PP152-S-039	Curiosités et timbres.	1908
CH 001228-4 --PP152-S-040	Médicaments envoyés par le pharmacien de Territet	1907
CH 001228-4 --PP152-S-041	Prof. Theodor KOCHER, Bern, (prix Nobel 1909).	sans date
CH 001228-4 --PP152-S-042	Correspondance concernant des tuberculeux.	1907
CH 001228-4 --PP152-S-043	Oubliés.	sans date
CH 001228-4 --PP152-S-044	KEEZ Prinz ORLOFF	1903
CH 001228-4 --PP152-S-045	Labels	1904
CH 001228-4 --PP152-S-046	Télégrammes en allemand	sans date
CH 001228-4 --PP152-S-047	Comte de BETHUNE	sans date
CH 001228-4 --PP152-S-048	Comtesse de SAINT SAUVENT, Bougainville	1905
CH 001228-4 --PP152-S-049	Télégrammes en français.	sans date
CH 001228-4 --PP152-S-050	Télégrammes en anglais.	sans date
CH 001228-4 --PP152-S-051	Célébrités.	sans date
CH 001228-4 --PP152-S-052	Comtesse WALENSKA.	sans date
CH 001228-4 --PP152-S-053	RUSS-SUCHARD.	sans date
CH 001228-4 --PP152-S-054	Mendelssohn Bartholdy, Berlin	sans date
CH 001228-4 --PP152-S-055	Amélie BACKMUND-STEINEN Jan	sans date
CH 001228-4 --PP152-S-056	Prinz HEINRICH XVIII, Reuss J. von Mecklemburg.	sans date
CH 001228-4 --PP152-S-057	Prof. Dr. A NOLDA, St-Moritz.	1908
CH 001228-4 --PP152-S-058	Carapanos A.C.	sans date
CH 001228-4 --PP152-S-059	Godefroy de BLONAY, Château de Grandson.	1907
CH 001228-4 --PP152-S-060	Lettres envoyées depuis le Caux Palace	sans date
CH 001228-4 --PP152-S-061	Papier vide à correspondance, quittances	sans date
CH 001228-4 --PP152-S-062	Correspondances diverses classée par thèmes	sans date
CH 001228-4 --PP152-S.C-001	Suisse	[1905-1909]
CH 001228-4 --PP152-S.C-002	Allemagne	1904 - 1907
CH 001228-4 --PP152-S.C-003	Italie	1907 - 1908
CH 001228-4 --PP152-S.C-004	France	1904 - 1908
CH 001228-4 --PP152-S.C-005	Angleterre	1905 - 1906
CH 001228-4 --PP152-S.C-006	Russie, Lac avec voiliers	sans date
CH 001228-4 --PP152-S.C-007	Egypte, Pyramides	sans date
CH 001228-4 --PP152-T-001	Livret de nuit du 1er étage	sans date
CH 001228-4 --PP152-T-002	Livret de nuit du 1er étage	1908 - 1909
CH 001228-4 --PP152-T-003	Livret de nuit du 5e étage	1910 - 1911
CH 001228-4 --PP152-T-004	Livret de nuit du 5e étage	1911
CH 001228-4 --PP152-U-001	Noms des courriers: service de corresp.	1905 - 1906
CH 001228-4 --PP152-U-002	Noms des courriers	1907
CH 001228-4 --PP152-W-001	Documents concernant les activités de la Fondation du Réarmement moral.	1945 - 1961
CH 001228-4 --PP152-W-002	Documentation réunie et notes pour visites Caux Palace	1996
CH 001228-4 --PP152-W-003	Mémoire Lapointe Julie, Essor et déclin de la société immobilière de Caux 1898 - 1930. Regard sur l'histoire touristique d'une station d'altitude	2008

b. Liste des plans conservés aux Archives de la commune de Montreux

Montreux - fonds privés

Fonds Caux-Palace

Plans

Cote	Titre	Dates
CH 001228-4 --PP152-V-001	1048: Pavillon central face au nord (et coupe) (blanc) 1:50 (5ème étage nord dessiné à la main sur tirage)	sans date
CH 001228-4 --PP152-V-002	1049: Coupe sur l'axe de l'entrée de service et élévation au levant de la cour (coupe sur cour centrale) (bleu) 1:50	sans date
CH 001228-4 --PP152-V-042	1035: 5ème étage niv. + 2.90 m. pavillon-ouest (bleu) 1:50 (détails des chambres du corps ouest)	sans date
CH 001228-4 --PP152-V-047	1040: Grand hall et jardin d'hiver, 4ème étage niv. - 0.90m. (blanc) 1:50 (jardin d'hiver, fumoir, salon, vestibule, grand hall, jardin d'hiver, salon des dames...)	sans date
CH 001228-4 --PP152-V-048	1041: Vestibule 2ème étage niv. -7.70 m. (bleu) 1:50 (salle de musique, promenoir, restaurant, vestibule, chauffage) ; plan du chantier A. Daulte, conducteur des travaux	sans date
CH 001228-4 --PP152-V-050	1047: Charpente de la salle à manger (bleu) 1:50 (élévation et plan ; correction : erreur probable de titre : coupe salle des fêtes)	sans date
CH 001228-4 --PP152-V-051	1051: Elévation des cheminées de la tour du motif central (bleu) 1:50 (coupes de la tour ouest et de la tour centrale)	sans date
CH 001228-4 --PP152-V-053	1056: Détail des grands escaliers du restaurant (bleu) 1:20 (rampe du 3ème au 4ème étage, rampe du 2ème au 3ème étage, plan et coupe)	sans date
CH 001228-4 --PP152-V-056	1058: Détail de l'escalier principal, escalier en fer avec marches en... (bleu) 1:20 (rampe du rez-de-chaussée au 1er étage, coupes)	sans date
CH 001228-4 --PP152-V-057	1059: Détail de l'escalier du pavillon central (bleu) 1:20 (plan de la rampe du rez-de-chaussée au premier, coupe)	sans date
CH 001228-4 --PP152-V-058	1060: Fenêtres restaurant et grand hall ; plan, coupe et élévation) (bleu) 1:20	sans date
CH 001228-4 --PP152-V-062	1070: Colonne en fonte dans la cuisine. 2 pièces (bleu) 1:20	sans date
CH 001228-4 --PP152-V-067	1081: Coupe à l'entrée de la salle à manger (bleu) 1:50 (grand hall, plan du chantier A. Daulte, conducteur des travaux)	sans date
CH 001228-4 --PP152-V-028	1027: Coupe longitudinale sur le nouvel hôtel (blanc, papier) 1:100 (plan du chantier A. Daulte conducteur des travaux) (coupe sur chambre et sur grand salon)	sans date
CH 001228-4 --PP152-V-068	1083: Détail de la tour du pavillon à l'ouest partie inférieure (bleu) 1:20 (sur cette hauteur, parement exécuté en opus incertum, au moyen de moellons de la carrière)	sans date
CH 001228-4 --PP152-V-075	1108: Chaînage sur le 6ème Étage ; chaînage de la dimension 10/90 m/m (millimètre) ; ancre de 40 m/m diam et 70 cm de longueur ; chaînage sur le 5ème étage (bleu) 1:100	sans date
CH 001228-4 --PP152-V-076	1109: Détail de la charpente de l'auvent sur l'entrée de l'avenue de la gare ; coupe parallèle à la façade suivant l'axe des bas-côtés de l'entrée (bleu) 1:20	sans date
CH 001228-4 --PP152-V-077	1114: Entresol niveau 3ème étage au-dessus du chauffage des bâtiments de réception (bleu) 1:50 (sommier Hennebique ; dépôt de farine ; coupe)	sans date
CH 001228-4 --PP152-V-078	1114: Entresol niveau 3ème étage au-dessus du chauffage des bâtiments de réception (bleu) 1:50 (sommier Hennebique ; dépôt de farine ; coupe)	sans date
CH 001228-4 --PP152-V-079	1114: Entresol niveau 3ème étage au-dessus du chauffage des bâtiments de réception (bleu) 1:50 (plan) (1 septembre, modifié le 12 septembre)	sans date
CH 001228-4 --PP152-V-080	Premier plancher 1:50 (bleu) (massif de la chaudière ; région chauffage ; suite probable du plan 079)	sans date
CH 001228-4 --PP152-V-081	1123: Détail d'appareillage de ciment moulé ; porte-fenêtre du 3ème étage des arrière-corps. Au midi ; fenêtre du 3ème étage du pavillon central au nord (bleu) 1:20	sans date
CH 001228-4 --PP152-V-088	83494: Buanderie écoulement (bleu) 1:50 (photographie) (linge sale, machine à laver, chaudière à vapeur, monte-charge, séchoir, hydroextracteur, dépôt de charbon (plan d'un fournisseur)	sans date
CH 001228-4 --PP152-V-107	Aménagement cuisine, office, salle à manger, restaurant, nombreux détails intéressants sur fonctionnement cuisine) (tampon : Van Dorsser & Buisson, architectes Lausanne et Montreux)	sans date
CH 001228-4 --PP152-V-041	1034: 4ème étage niv. -0.90 m. pavillon-ouest (bleu) 1:50 (détails des chambres du corps ouest)	sans date
CH 001228-4 --PP152-V-065	1079: Elévation des cheminées dans le refend entre le hall et le pavillon à l'est (bleu) 1:50 ; plan du chantier A. Daulte, conducteur des travaux	sans date

CH 001228-4 --PP152-V-027	1026: Coupe à 1 cm pour 1 mètre (bleu) 1:100 (sur l'avant-corps ouest, transversale sur l'avant-corps milieu, sur l'arrière-corps ouest, sur l'arrière-corps à l'est, sur la buanderie, sur les magasins)	sans date
CH 001228-4 --PP152-V-022	1014: Plan de la toiture (bleu) 1:100 ; légende : descentes d'eaux pluviales, ventilation des tuyaux de chute, conduits de ventilation, conduits de fumée (aile ouest ; paratonnerres)	sans date
CH 001228-4 --PP152-V-005	1066: Détail de la tour du pavillon central (bleu) 1:50 (élévation et coupe)	sans date
CH 001228-4 --PP152-V-006	1072: Couverture de la galerie du rez-de-chaussée dans les arrière-corps (bleu) 1:10 (construction avec linteaux système Hennebique)	sans date
CH 001228-4 --PP152-V-007	1082: Coupe longitudinale et coupe transversale sur le hall (bleu) 1:50 (grand hall, rotonde, salle à manger, façade de cheminée, escalier colimaçon)	sans date
CH 001228-4 --PP152-V-009	1112: Fenêtres cintrées de la salle à manger (bleu) 1:20 (correction : erreur probable de titre : fenêtres salle des fêtes et oculus)	sans date
CH 001228-4 --PP152-V-010	1120: Développement intérieur du bahut des corniches (blanc) 1:20 (coupes sur toitures ; aération W.C et prises d'eau)	sans date
CH 001228-4 --PP152-V-011	1122: Motifs de couronnement face au nord (bleu) 1:20 (cors central façade nord)	sans date
CH 001228-4 --PP152-V-012	Plan de situation (bleu, toilé), 1:200, Pavillon ouest, arrière-corps ouest, pavillon central, arrière-corps est, aile nord, pavillon est, locaux publics, hall, axe de la salle à manger, réception, vestibule, magasins, entrée de l'hôtel	sans date
CH 001228-4 --PP152-V-016	Plan du passage du boulevard au-dessus du Glion-Naye ; calcul relatif au passage au-dessus de la voie du Glion-Naye (détail de la coupe du trottoir et du tablier) (bleu) 1:100	sans date
CH 001228-4 --PP152-V-017	Plan de canalisation (bleu, toilé) 1:100 (photographie)	sans date
CH 001228-4 --PP152-V-018	1005: Sous-sol, niveau -17,70 m, (plan, toilé) 1:100 ; W.C, dépôt de charbon, chauffage, bains des domestiques	sans date
CH 001228-4 --PP152-V-019	1008: 1er étage niveau -7.70 m. (bleu) 1:100 plan des fondations du niveau -11.10 m. (détail des chambres avec mobilier, salles de bains, W.C, lingerie, cave) ; légende : chute, descente d'eau pluvial, canaux de fumée, ventilation, eau froide, eau chaude, descente de canalisation, trous pour conduits de chauffage	sans date
CH 001228-4 --PP152-V-020	Fondation du niveau -7.70 m. (bleu, toilé) 1:100	sans date
CH 001228-4 --PP152-V-008	1097: Coupe longitudinale sur salle à manger et cuisine (bleu) 1:50 (correction : erreur probable de titre : coupe salle des fêtes et cuisine)	sans date
CH 001228-4 --PP152-V-013	Plan de nivellement et de terrassement du nouvel... (bleu) 1:200 (Eugène Jost 23 novembre 1899)	1899
CH 001228-4 --PP152-V-014	Plan du mur de soutènement et du boulevard (bleu) 1:200 (arches du boulevard) (Eugène Jost 31 août 1899) (plan et profil d'une arcade)	1899
CH 001228-4 --PP152-V-015	Détails à 2 cm pour 1 mètre des arcades du mur de soutènement (dans le voisinage du profil no 6) (bleu) 1:50 (31 août 1899) (plan et profil d'arcade)	1899
CH 001228-4 --PP152-V-024	1018: Poutraison du le 3ème étage (bleu, toilé) 1:100 ; légende : descentes d'eaux pluviales, chûtes des W.C toilettes, conduits de ventilation, conduits de fumée, arrière couverts (19 avril 1900)	1900
CH 001228-4 --PP152-V-003	1061: Détails des galeries du rez-de-chaussée dans les arrière-corps (bleu) 1:20 (détail ferronnerie balcons) 22 mai 1900	1900
CH 001228-4 --PP152-V-071	1092: Détail à 2 cm pour 1 m. du pavillon est (papier blanc) 1:50 (12 juillet 1900) (chambres 001 à 005, salle de bain dans chambre 004 avec raccordements eau chaude et eau froide)	1900
CH 001228-4 --PP152-V-072	1095: Coupe longitudinale sur les offices (bleu) 1:50 (12 juillet 1900) ; coupe transversale sur courettes	1900
CH 001228-4 --PP152-V-073	1100: Détail de l'emplacement des fers des bow-windows des arrière-corps (bleu) 1:20 (1er octobre 1900)	1900
CH 001228-4 --PP152-V-074	1103: Détail des balcons isolés et des scellements des balustrades (bleu) 1:10 (12 juillet 1900)	1900
CH 001228-4 --PP152-V-034	Bâtiment de la buanderie, plancher haut du rez-de-chaussée et filet longitudinal au 1er étage en béton armé système Hennebique (bleu) (1:100 plan et 1:10 détails) (aile courrier et détail des poutres) (Labelle du bureau technique central Hennebique et étiquette du Grand Prix de l'exposition universelle 1900) 11 septembre 1900	1900
CH 001228-4 --PP152-V-033	Bâtiment de la buanderie, plancher haut du rez-de-chaussée et filet longitudinal au 1er étage en béton armé système Hennebique (bleu) (1:100 plan et 1:10 détails) (aile courrier et détail des poutres) (Labelle du bureau technique central Hennebique et étiquette du Grand Prix de l'exposition universelle 1900) 11 septembre 1900	1900

CH 001228-4 --PP152-V-032	Planchers haut du 3ème étage en béton armé système Hennebique (bleu) (1:100 plan et 1:10 détails) ; ce plan annule le plan 4 (détail des poutres en béton) (30 août 1900) Labelle du bureau technique centre Hennebique)	1900
CH 001228-4 --PP152-V-043	1036: Cuisine & restaurant, 2ème étage (niveau - 7.70) (bleu) 1:50 (garde-manger, économat, argenterie, verrerie, légumes. Pâtissier, cuisine, café, lait, beurre, glacier, laverie, vaisselle, monte-plats, souillarde, prussienne...) 2 juin 1900	1900
CH 001228-4 --PP152-V-026	1020: Poutraison sur le 5ème étage (blanc, papier) 1:100 ; légende : descentes d'eaux pluviales, chûtes des W.C toilettes etc., conduits de ventilation, conduits de fumée, arrière couverts (2 juin 1900) (modifications dessinées sur tirage)	1900
CH 001228-4 --PP152-V-087	514: Plan de fondation pour la buanderie (bleu) 1:50 (mention d'une chaudière à vapeur) (mai 1900)	1900
CH 001228-4 --PP152-V-004	1063: Détail de la galerie des arrière-corps au 5ème étage (bleu) 1:50 (élévation et coupe) 12 juin 1900	1900
CH 001228-4 --PP152-V-089	Projet pour l'installation d'un chauffage à vapeur, emplacement des chaudières (bleu) 1:50 (mars 1900) (emplacement des chaudières dans l'aile gauche)	1900
CH 001228-4 --PP152-V-090	18870: Projet d'un chauffage à vapeur à basse pression & ventilation, aile droite 2ème étage (bleu) 1:100 (avril 1900) (réseau de distribution, tuyaux de vapeur, tuyaux d'eau de condensation, corps de chauffe, prises d'air, conduits de ventilation et corps de chauffe avec ventilation)	1900
CH 001228-4 --PP152-V-091	18663: Chauffage à vapeur à basse pression & ventilation avec installation de l'eau chaude aile gauche rez-de-chaussée, plan rectifié -mai 1900 (plan, toilé) 1:100 "projet d'un" : rayé! (avril 1900) (avec détail des pièces : réseau de distribution, tuyaux de vapeur, tuyaux d'eau de condensation, corps de chauffe, prises d'air, conduits de ventilation et corps de chauffe avec ventilation ; nombreux détails et mentions manuscrites ; écrit en allemand) (photographie)	1900
CH 001228-4 --PP152-V-092	18664: Chauffage à vapeur à basse pression & ventilation avec installation de l'eau chaude aile gauche 1er étage plan rectifié-mai 1900 (blanc, toilé) 1:100 "projet d'un" rayé! (avril 1900) (avec détails des pièces : réseau de distribution, tuyaux de vapeur, tuyaux d'eau de condensation, corps de chauffe, prises d'air, conduits de ventilation et corps de chauffe avec ventilation ; nombreux détails et mentions manuscrites ; écrit en allemand)	1900
CH 001228-4 --PP152-V-093	18665: Chauffage à vapeur à basse pression & ventilation avec installation de l'eau chaude aile gauche 2ème étage plan rectifié-mai 1900 (blanc, toilé) 1:100 "projet d'un" rayé! (avril 1900) (avec détails des pièces : réseau de distribution, tuyaux de vapeur, tuyaux d'eau de condensation, corps de chauffe, prises d'air, conduits de ventilation et corps de chauffe avec ventilation ; nombreux détails et mentions manuscrites ; écrit en allemand)	1900
CH 001228-4 --PP152-V-094	18666: Chauffage à vapeur à basse pression & ventilation avec installation de l'eau chaude aile gauche 3ème étage plan rectifié-mai 1900 (blanc, toilé) 1:100 "projet d'un" rayé! (avril 1900) (avec détails des pièces : réseau de distribution, tuyaux de vapeur, tuyaux d'eau de condensation, corps de chauffe, prises d'air, conduits de ventilation et corps de chauffe avec ventilation ; nombreux détails et mentions manuscrites ; écrit en allemand)	1900
CH 001228-4 --PP152-V-095	18667: Chauffage à vapeur à basse pression & ventilation avec installation de l'eau chaude aile gauche 4ème étage plan rectifié-mai 1900 (blanc, toilé) 1:100 "projet d'un" rayé! (avril 1900) (avec détails des pièces : réseau de distribution, tuyaux de vapeur, tuyaux d'eau de condensation, corps de chauffe, prises d'air, conduits de ventilation et corps de chauffe avec ventilation ; nombreux détails et mentions manuscrites ; écrit en allemand)	1900
CH 001228-4 --PP152-V-096	18668: Chauffage à vapeur à basse pression & ventilation avec installation de l'eau chaude aile gauche 5ème étage plan rectifié-17 mai 1900 (blanc, toilé) 1:100 "projet d'un" rayé! (avril 1900) (avec détails des pièces : réseau de distribution, tuyaux de vapeur, tuyaux d'eau de condensation, corps de chauffe, prises d'air, conduits de ventilation et corps de chauffe avec ventilation ; nombreux détails et mentions manuscrites ; écrit en allemand; 5e courrier rajouter à la main)	1900
CH 001228-4 --PP152-V-069	1087: Elévation des canaux de fumée dans le mur du couloir, pour cheminées sur les salons des arrière-corps, deux semblables (bleu) 1:50 (12 juillet 1900) (plan du chantier A.Daulte conducteur des travaux)	1900
CH 001228-4 --PP152-V-070	1090: Tourelle carrée sur l'angle du jardin d'hiver (bleu) 1:20 (12 juillet 1900) (tampon Eugène Jost, architecte Lausanne)	1900
CH 001228-4 --PP152-V-035	Chaînage dans le béton de la pile d'angle sur ouest (11 juin 1900) (bleu) (1:199 et 1:50)	1900
CH 001228-4 --PP152-V-066	1080: Escalier de la tour du café en béton de ciment moulé (bleu) 1:20 (4ème étage : café) 12 juillet 1900	1900
CH 001228-4 --PP152-V-044	1037: 3ème étage niveau - 4.30 m. (bleu) 1:50 (salle à manger des courriers, dépôt, vide de la cuisine, dortoir, salle à manger, personnel, courette...) 2 juin 1900	1900

CH 001228-4 --PP152-V-045	1039 bis: Restaurant 3ème étage niv. -4.30 m. (bleu) 1:50 plan du chantier A. Daulte, conducteur des travaux 2 juin 1900	1900
CH 001228-4 --PP152-V-046	1037: 3ème étage niveau - 4.30 m. (bleu) 1:50 (salle à manger des courriers, dépôt, vide de la cuisine, dortoir, salle à manger, personnel, courette...) 2 juin 1900	1900
CH 001228-4 --PP152-V-023	1017: Poutraison sur le 2ème étage (bleu, toilé) 1:100 ; légende : descentes d'eaux pluviales, chûtes de W.C toilettes etc., conduits de ventilation, conduits de fumée, arrière couverts, chaînage (19 avril 1900)	1900
CH 001228-4 --PP152-V-025	1019: Poutraison sur le 4ème étage (bleu) 1:100 ; légende : descentes d'eaux pluviales, chûtes des W,C toilettes etc., conduits de ventilation, conduits de fumée, arrière couverts, chaînage (2 juin 1900)	1900
CH 001228-4 --PP152-V-049	1042: Plan du vestibule de l'entrée et de ses annexes, 4ème étage niv. -0.90 m. (blanc) 1:50 (portier, directeur, salon d'attente, W.C lavatory, fumoir, magasins, coiffeur, escalier du restaurant, bureau...; corrections dessinées sur tirage) 2 juin 1900 (photographie)	1900
CH 001228-4 --PP152-V-040	1033: Rez-de-chaussée niv. -14.70 m., pavillon-ouest (blanc) 1:50 (détails des chambres du corps ouest)	1900
CH 001228-4 --PP152-V-052	1053: Coupe sur l'entrée et suivant l'axe du vestibule (bleu) 1:50 (coupe vestibule, grand hall, salle à manger) 12 juillet 1900	1900
CH 001228-4 --PP152-V-039	1032: 5ème étage niv. +2.90 m. (bleu, toilé) 1:50 (nombreux détails dont canal des balayures, douches, bains, courette, chute des W.C, office , salon) 2 juin 1900	1900
CH 001228-4 --PP152-V-054	1057: Escaliers de service en béton de ciment moulé (bleu) 1:20 (rampe de tous les étages du sous-sol au 5ème étage, coupe du rez-de-chaussée au 2ème étage, profil des marches) 8 mai 1900	1900
CH 001228-4 --PP152-V-097	18672: Chauffage 4ème étage (blanc, toilé) 1:100 Projet d'un chauffage à vapeur basse pression & ventilation, aile droite, 4ème étage (avril 1900) (avec détail des pièces autour du hall et du vestibule ; plan rectifié ; partie ajoutée à la suite des magasins ; nombreux détails et mentions manuscrites, salle de jeu)	1900
CH 001228-4 --PP152-V-037	1030: Rez-de-chaussée niv. -14.80 mètre (bleu) 1:50 (nombreux détails, canal des balayures, douches, bains, courette, chute des W.C, corps central des chambres, salons et légende) 2 juin 1900	1900
CH 001228-4 --PP152-V-036	Plancher haut du 3ème étage en béton armé système Hennebique (bleu) (1:100 ; ce plan annule le plan 5) (11 septembre 1900) ; coupe longitudinale salle ovale (détail des poutres) (Labelle du bureau technique central Hennebique et étiquette du Grand Prix de l'exposition universelle 1900)	1900
CH 001228-4 --PP152-V-064	1076: Détail d'une fenêtre du 3ème étage du pavillon ouest de la façade nord (bleu) 1:50 2 juin 1900	1900
CH 001228-4 --PP152-V-063	1071: Colonne en fer dans les offices du 2ème et 3ème étage (bleu) 1:20 22 septembre 1900	1900
CH 001228-4 --PP152-V-061	1068: Détail de la charpente des 4 petites tourelles 1:20 (bleu) 2 juin 1900	1900
CH 001228-4 --PP152-V-060	1064: Détails du pavillon ouest (bleu) 1:50 (élévation, coupe, détail des tourelles) juin 1900	1900
CH 001228-4 --PP152-V-055	1057: Escaliers de service en béton de ciment moulé (bleu) 1:20 (rampe de tous les étages du sous-sol au 5ème étage, coupe du rez-de-chaussée au 2ème étage, profil des marches) (8 mai 1900)	1900
CH 001228-4 --PP152-V-038	1031: 4ème étage niv. -0.90 m. (bleu) 1:50 (nombreux détails dont canal des balayures, douches, bains, courette, chute des W.C, dépôt des malles, office du 4ème, 5ème et 6ème étage, salon...) 2 juin 1900 (photographie)	1900
CH 001228-4 --PP152-V-059	1062: Galerie extérieure au rez-de-chaussée des pavillons (bleu) 1:10 22 mai 1900	1900
CH 001228-4 --PP152-V-029	618: Grand Hôtel de Caux près Montreux, Monsieur Jost architecte, Trottoir en béton armé système Hennebique (calque) (7 mai 1901)	1901
CH 001228-4 --PP152-V-021	Plan des couloirs pour la visite des tuyaux de chauffage (bleu) 1:100 (aile ouest) ; plan du chantier A. Daulte conducteur. des travaux (Eugène Jost 16 février 1901)	1901
CH 001228-4 --PP152-V-082	3123: Disposition d'un ascenseur hydraulique "système Stigler" pour le Caux-Palace-Hôtel Caux près Montreux ; ascenseur du grand escalier pavillon est (bleu) 1:20 (tampon : ascenseur Stigler no 4572 (24-12-1901) Vertretung Geo F. Ramel Ing-Nordstr.37, Zurich IV, Telephon no 4254)	1901
CH 001228-4 --PP152-V-086	721: Détail des consoles et dalle en béton armé système Hennebique (bleu) 1:20 (dressé par l'ingénieur sous-signé S. de Mollins 23 août 1901 , il s'agit des balcons du 1er étage de la tour centrale et de la tour ouest)	1901

CH 001228-4 --PP152-V-031	Caux-Palace-Hôtel, plancher des salles de concerts & de billards dans l'aile des magasins ; Daulte conducteur des travaux, Caux le 9 avril 1901 ; devis de sciage fait aux dimensions indiquées à l'encre rouge 1:100 (calque)	1901
CH 001228-4 --PP152-V-084	3124: Disposition d'un ascenseur hydraulique "système Stigler" pour le Caux-Palace-Hôtel Caux près Montreux ; ascenseur pavillon central (bleu) 1:20 (tampon : ascenseur Stigler no 4572 (24-12-1901) Vertretung Geo F. Ramel Ing- Nordstrasse37, Zurich 4, Telephon no 4254) (plan de la cabine et du porte-bagages)	1901
CH 001228-4 --PP152-V-030	700: Grand Hôtel de Caux, Monsieur Jost architecte, Passage sur le funiculaire - Dispositif des consoles du trottoir ; dressé par l'ingénieur soussigné... (13 mai 1901) (calque)	1901
CH 001228-4 --PP152-V-083	3123: Disposition d'un ascenseur hydraulique "système Stigler" pour le Caux-Palace-Hôtel Caux près Montreux ; ascenseur du grand escalier pavillon est (bleu) 1:20 (tampon : ascenseur Stigler no 4572 (24-12-1901) Vertretung Geo F. Ramel Ing- Nordstr.37, Zurich 4, Telephon no 4254)	1901
CH 001228-4 --PP152-V-085	6032: Pompe élévaire ; 80 tours p. min. 200 lit. p. min. à une hauteur de 60 m. (bleu) 1:10 (tampon : Ateliers de constructions mécaniques, note d'expédition 3855, date d'expédition 10 septembre 1902, Vevey, Suisse) (pompe à eau)	1902
CH 001228-4 --PP152-V-099	Plan du 4ème étage (blanc) 1:100 (Lausanne mai 1925) (signature manuscrite illisible, avant-projet, dessin au crayon sur tirage blanc, mention du salon des Dames en jaune)	1925
CH 001228-4 --PP152-V-101	Plan du 2ème étage (bleu) 1:100 (Lausanne juin 1925) (photographie) (avant-projet aménagement salles de bain, auteur inconnu)	1925
CH 001228-4 --PP152-V-098	Plan du 1er étage (blanc) 1:100 (Lausanne mai 1925) (avant-projet aménagement salles de bain, dessin au crayon sur tirage blanc, moins étudié que 099, signature manuscrite illisible Scheuling)	1925
CH 001228-4 --PP152-V-100	Plan du 6ème étage (blanc) 1:100 état actuel, (Lausanne juin 1925) (mention du nombre de chambres, lits)	1925
CH 001228-4 --PP152-V-102	Plan du rez-de-chaussée (blanc) 1:100 (tampon : Van Dorsser & Buisson, architectes Lausanne et Montreux (Lausanne 06 septembre 1927) (avant-projet aménagement salles de bain, dessin partiellement au crayon sur tirage blanc)	1927
CH 001228-4 --PP152-V-103	Plan du 2ème étage (blanc) 1:100 (tampon : Van Dorsser & Buisson, architectes Lausanne et Montreux) (Lausanne 06 septembre 1927), (nombreux détails intéressants pour la cuisine et massage. Diathermie, rayons U.V...dessin partiellement au crayon sur tirage blanc)	1927
CH 001228-4 --PP152-V-104	Plan du 3ème étage (blanc) (06 septembre 1927) 1:100 (tampon : Van Dorsser & Buisson, architectes Lausanne et Montreux), (dessin partiellement au crayon sur tirage blanc, détails intéressants : dortoir pour sommelier, 2 fois 19 lits, salle à manger des courriers, dortoir chefs de rangs, dégagement orchestre, salle à manger directeur, tapissier)	1927
CH 001228-4 --PP152-V-105	Plan du 5ème étage (blanc) 1:100 (tampon : Van Dorsser & Buisson, architectes Lausanne et Montreux) (06 septembre 1927), (dessin partiellement au crayon et collage sur tirage blanc)	1927
CH 001228-4 --PP152-V-106	Plan du 6ème étage ; aile ouest, corps central, aile est (blanc) (09 septembre 1927) 1:100 (Van Dorsser & Buisson, architectes Lausanne et Montreux), (transformation 6ème étage)	1927
CH 001228-4 --PP152-V-117	3ème étage partie est (blanc) 1:50 Plan d'exécution des salles de bain (Van Dorsser & Buisson, architectes Lausanne et Montreux : supposé) Lausanne et Montreux décembre 1929, (numéros de chambres 301 à 311)	1929
CH 001228-4 --PP152-V-123	6ème étage partie ouest, centre et est (blanc) 1:50 Plan d'exécution des salles de bain (Van Dorsser & Buisson, architectes Lausanne et Montreux : supposé) Lausanne et Montreux décembre 1929, (numéros de chambres 611 à 632, plan déchiré : partie manquante est)	1929
CH 001228-4 --PP152-V-122	5ème étage partie ouest et centre (blanc) 1:50 Plan d'exécution des salles de bain (Van Dorsser & Buisson, architectes Lausanne et Montreux) Lausanne et Montreux décembre 1929, (numéros de chambres 511 à 532)	1929
CH 001228-4 --PP152-V-121	5ème étage partie est (blanc) 1:50 Plan d'exécution des salles de bain (Van Dorsser & Buisson, architectes Lausanne et Montreux : supposé) Lausanne et Montreux décembre 1929, (numéros de chambres 501 à 511)	1929
CH 001228-4 --PP152-V-120	4ème étage parties centre et ouest (blanc) 1:50 Plan d'exécution des salles de bain (Van Dorsser & Buisson, architectes Lausanne et Montreux : supposé) Lausanne et Montreux décembre 1929, (numéros de chambres 420 à 432 ; plan déchiré)	1929

CH 001228-4 --PP152-V-119	4ème étage partie est (blanc) 1:50 Plan d'exécution des salles de bain (Van Dorsser & Buisson, architectes Lausanne et Montreux : supposé) Lausanne et Montreux décembre 1929, (numéros de chambres 401 à 411)	1929
CH 001228-4 --PP152-V-118	3ème étage parties ouest et centre (blanc) 1:50 Plan d'exécution des salles de bain (Van Dorsser & Buisson, architectes Lausanne et Montreux) Lausanne et Montreux décembre 1929, (numéros de chambres 311 à 332)	1929
CH 001228-4 --PP152-V-114	1er étage parties ouest et centre (blanc) 1:50 Plan d'exécution des salles de bain (Van Dorsser & Buisson, architectes Lausanne & Montreux) Lausanne et Montreux décembre 1929, (numéros de chambres 111 à 132)	1929
CH 001228-4 --PP152-V-116	2ème étage parties ouest et centre (blanc) 1:50 Plan d'exécution des salles de bain (Van Dorsser & Buisson, architectes Lausanne et Montreux) Lausanne et Montreux décembre 1929, (numéros de chambres 211 à 232)	1929
CH 001228-4 --PP152-V-115	2ème étage partie est (blanc) 1:50 Plan d'exécution des salles de bain (Van Dorsser & Buisson, architectes Lausanne et Montreux : supposé) (Mention du docteur) Lausanne et Montreux décembre 1929, (numéros de chambres 201 à 211)	1929
CH 001228-4 --PP152-V-113	1er étage partie est (blanc) 1:50 Plan d'exécution des salles de bain (Van Dorsser & Buisson, architectes Lausanne et Montreux : supposé) Lausanne et Montreux décembre 1929, (numéros des chambres 101 à 111)	1929
CH 001228-4 --PP152-V-112	Rez-de-chaussée partie ouest et centre (blanc) 1:50 plan d'exécution des salles de bain (décembre 1929) (Van Dorsser & Buisson, architectes Lausanne et Montreux), (numéros des chambres 911 à 032)	1929
CH 001228-4 --PP152-V-111	Rez-de-chaussée est (blanc) 1:50 (Lausanne Montreux décembre 1929) (auteur inconnu), plan d'exécution des salles de bain, (Van Dorsser & Buisson, architectes Lausanne et Montreux : supposé) numéros des chambres série 001 à 011)	1929
CH 001228-4 --PP152-V-110	Partie ouest Rez-1er, 2ème, 3ème, 4ème étages (blanc) 1:50 (installations sanitaires J. Diémand), (Lausanne, août 1929 (tracé) novembre 1929) (Plan projet, sanitaires, numéros de chambres série 18 à 32)	1929
CH 001228-4 --PP152-V-109	Partie du centre Rez-1er, 2ème, 3ème, 4ème, 5ème, 6ème étages (blanc) 1:50 (installations sanitaires J. Diémand), (Lausanne, août 1929 (tracé) novembre 1929) (Plan projet, sanitaires, numéros de chambres série 12 à 17 plus corps central arrière, avec corrections au crayon ultérieures)	1929
CH 001228-4 --PP152-V-108	Partie Est Rez-1er, 2ème, 3ème, 4ème, 5ème étages jusqu'au 5ème (blanc) 1:50 (installations sanitaires J. Diémand, (Lausanne, août 1929 (tracé) novembre 1929), (Plan projet, sanitaires, numéros de chambres série 1 à 11)	1929
CH 001228-4 --PP152-V-124	Partie est ; sous-sol (blanc) 1:50 Plan projet (installations sanitaires J. Diémand, Lausanne, janvier 1930), (réseau d'eau pour les salles de bain, détail de l'aménagement des chambres sous-sol pour le personnel, baignoires, lavabos, séparation hommes-femmes)	1930
CH 001228-4 --PP152-V-125	Partie centre ; sous-sol (blanc) 1:50 Plan projet (installations sanitaires J. Diémand, Lausanne, janvier 1930), (réseau d'eau pour les salles de bain ; boilers 3000 litres, 2500 litres, 1800 litres et 5000 litres (neuf) de Sulzer, détail de l'aménagement des chambres sous-sol pour le personnel, bain, lavabos, séparation hommes-femmes)	1930
CH 001228-4 --PP152-V-126	Partie ouest ; sous-sol (blanc) 1:50 Plan projet (installations sanitaires J. Diémand, Lausanne, janvier 1930), (réseau d'eau pour les salles de bain, détail de l'aménagement des chambres sous-sol pour le personnel, bain, lavabos, séparation hommes-femmes)	1930
CH 001228-4 --PP152-V-127	Bureau des postes télégraphes et téléphone de Caux. Projet, Van Dorsser & Buisson architectes Lausanne et Montreux, (tampon : Direction des postes section des locaux, Lausanne, février 1930) 1:20 (bureau public magasin cabine téléphonique)	1930
CH 001228-4 --PP152-V-128	Caux, Bureau de poste ; Schweizerische post-, Telegraphen- und Telephonverwaltung in Bern ; Baulnspektorat, B.J 4714, Tampon : Direction des postes section des locaux Lausanne ; Plan actuel nov. 1951 ; hall des guichets, bureau de poste, boutique, W.C	1951

c. Société immobilière de Caux, « Aperçu des dépenses pour les comptes mobilier et construction. 1903-1910 », 1910

			PALACE				
COMPTES MOBILIER							
1903			Est.	Pa.	C.	Pa.	C.
Février	Société d'Ameubl. Montreux	Traversin, Oreillers, Stores, Rideaux, Canapés, Tapis, Paravents, Nattes, Nappages, Klages, Tables, Chaises laquées, canoës, etc.	63	8230	—		
Mars	Minnet	Une chaise longue et corbeilles	67	108	—		
Février	Société d'Ameubl. Montreux	Garnitures, Chaises, Clous, Stores, Draps de lit, Taies, Décors, Galons, 5 lits, etc.	68	4192	—		
Avril	Gd Hôtel Territet	Cruches, Porte-Parapluie, Cache-pot complets divers, etc. (Hall)	71	1744	—		
"	Gavillet	Achat d'un Piano	72	900	—		
Mars	Hoffmann	Nappes, Serviettes, Torchons (Suppl. Inventaire)	73	1600	—		
Mai	Charlonnaia	Porcelaine et Verrerie (Supplément Inventaire)	79	8783	—		
Avril	Schwob	Draps, Torchons, Serviettes (Suppl. Inventaire)	78	1394	—		
Juin	Nicolet	Achat de deux charrettes	80	315	—		
Juillet	Baud	Achat de Pendules	82	372	—		
Juin	Société d'Ameubl.	Tapis-Petons, Satinette, Brise-bise, Couvertures, etc.	83	1294	—		
Août	Minnet	100 demi-fauteuils	94	989	—		
Avril	Elektra	Une calandre électrique	96	330	—		
Juillet	Scholl	Une bascule	97	223	—		
	Hoffmann	Essuie-mains, Serviettes (Suppl. Inventaire)	98	1400	—		
Mars	Neuhauser	Brise-bise, III ^e étage à 10, N ^o 45	450				
		" " IV ^e " 12, N ^o 53	636				
		" " V ^e " 11, N ^o 49	539	1625	—		
Juillet	Kiefer	Vases, Flambeaux, Lampes	100	672	—		
"	Carrel	Pose des stores : Rez-de-chaussée I V VI	104	1700	—		
Août	Minnet	Corbeilles à linge, demi-fauteuils	105	484	—		
		A reporter		36845	—		

			REPORT	Fr.	Fr.	C.	Fr.	C.
					36845	—		
Juillet	Aachbacher	Solde Compte Mobilier	109	5700	—			
Octobre	Soc. d'Armoibl. Montreux	Draps de lit, bidet, couvertures, tapis, chaises-longues, matelas tringles, drap vert, etc.	111	1740	—			
Novembre	Nicolet	Achat de luges	113	570	—			
Décembre	Hofmann	Achat de Molton	118	524	—			
Novembre	Röder	Achat d'un Bobsleigh	119	225	—			
Décembre	Minnet	6 tables en jonc avec verre	120	290	—			
1904								
Juin	Schiess	Une machine à écrire	136	500	—			
"	Bepp	Plateaux, Gouteaux à dessert, Cuillères, Fourchettes à dessert, Plats, Saucières, Légumiers, etc.	140	5432	80			
Septembre	Schaffner	4 Vases complets Chimères	143	400	—			
	Capelin-Masser	" " Venus (Bar et Sal)		130	—			
		" " Danseuses		330	—			
		6 " Vestibules		300	—			
		Achat d'un Piano	142	475	—			
Juin	Baud	Achat de Pendules	147	443	—			
Octobre	Nicolet	Achat de 30 Luges	150	480	—			
"	Société d'Armoibl. Montreux	1 Salon XVI, Stores et divers	154	3037	—			
1905								
Février	Hausmann	Chaises percées, porteur, et civière	157	220	—			
Août	Minnet	74 Fauteuils	165	1560	50			
Décembre	Beihl	Achat Bobsleigh	229	1248	—			
Novembre	Soc. d'Armoibl. Montreux	Lits métalliques	243	700	—			
		200 Luges		3000	—			
		20 Bobs		6000	—			
	Payé par Caisse	Jeu de Bowling		7000	—			
		Fourneau Cafeteria		1500	—			
		Chauffe-plat Cafeteria		600	—			
		1903 Juillet Zehle Bussinger		12000	—			
		Octobre " "		5500	—			
		1904 Avril " "		5000	—			
		Octobre " "		8000	—			
	Payé par Banque	1905 Held, Menuiserie d'installation		35000	—			
		1906 Weber, Nouveau Fourneau		4000	—			
		1907 Février Zehle Bussinger		15000	—			
		Mai Held		10000	—			
		Achat de 3 Pianos		2250	—			
		Achat d'un Harmonium		600	—			
		20 Ferme-porte automatiques		400	—			
							176050	30
Total Frs.							176,050	30

COMPTE CONSTRUCTIONS

			Frd.	Fr.	c.	Fr.	c.
		Terrasse et jardin devant la Salle à Manger et Restaurant.					
1903							
Mai	Ouvriers	Paye des ouvriers	74	1005	25		
	Usines	Fourniture Matériaux	82	234	15		
	Grandchamp	" "	84	609	45	1938	85
		Pose des Stores Hôtel et Magasins.					
Juin	Dolder	Travaux Serrurerie	83			3000	—
Juillet	Schnetzler	Cabinets employés et Cuisiniers, Toit galvanisé	95			523	50
Août	Capra	Travaux Chalet Musiciens	103			1322	—
		Réparation du Grand Boulevard				2000	—
.	Stromeyer	Achat de la Cantine du Festival Vaudois de Lausanne, pour le jardin	106			2000	—
Septembre	Schnetzler	Appareillage Cabinets Canalisation et Toiture Chalet Musiciens	110			2100	—
Juin	Weber	Installation d'une Table chaude.	117			1030	—
		Travaux pour l'eau de Tremlay.					
Janvier	Ouvriers	Paye des ouvriers	121	793	40		
	Sulzer	Achat de la Pompe	122	3646	—		
	Schnetzler	Canalisation et Raccordement	124	3368	70		
	Martin	Kiosque et Réservoir	126	1035	—		
	Trauppel	Travaux de Raccordement	127	475	—		
	Romande	Installation et Fourniture d'un moteur	152	2800	—	12118	10
		Restauration du Chalet (ancienne Chapelle) en Appartement et Garage.					
Mars	Capra	Travaux susdits	123	550	—		
	Ouvriers	Paye des ouvriers	130	314	—		
	Usine	Matériaux	131	800	—		
	Schnetzler	Toiture et Canalisation	148	1080	—		
	Martin	Fourniture Bois	149	1115	25		
	Capra	Solde des Travaux	153	750	—	4006	25
		Construction Toilettes					
Avril	Lewis & Suter	Note Construction	150	4093	30		
	Mann	Ouvriers et Fournitures	151	425	—		
		Note Gétaz & Romang	155	2105	60		
	Chaubert	Fourniture de Glaces	158	220	—	7443	90
		A REPORTER				38,742	60

			Est.	Fr.	C.	Fr.	C.
		REPORT				38742	00
		Travaux Source Pendant					
Juillet	Miauton	955 mètres Tuyau	135	2507	—		
	Ouvriers	Travaux Canalisation	137				
		"	138	1980	45		
	Miauton	Captage de l'Eau au km. 5000. Cham. de fer Jaman	139	2035	—		
1905	Gillieron	Louage et Montage moteur	144	296	—	6831	45
Janvier	Schnetzler	Aération des courettes avec prise d'air extérieur	156			500	
		Agrandissement Buanderie					
Mars	Sulzer	Installation Chaudière	160	4000			
	Usines	Fourniture Matériaux	161	3945	05		
	Sulzer	Canalisation et Cheminée	164	1030	—		
	Baumann	Transport Pierres	166	500	—		
	Ouvriers	Paye des ouvriers	167	873	10	10948	15
		Terrasse devant Entrée Principale et Soutes à charbon					
Juillet	Miauton	Fournitures Barres fer	168	1300	—		
	Soma	Ouvriers	169	705	30		
	Baumann	Transport Pierre	170	588	—		
	Soma	Ouvriers Paye	171	500	30		
	Dolder	Travaux Barrière	172	650	—		
		Terrassement		2000	—	5833	00
	Sulzer	Réservoir à Eau chaude Isolement et Raccordement				3000	—
		Trottoir depuis l'entrée de service au Jardin-Portail.					
Avril	Ouvriers	Heures	173	4032	20		
	Usines	Matériaux	174	415	75		
	Dolder	Travaux Serrurerie	175	250	—		
	Baumann	Transport Pierre	176	600	50		
	"	"	180	581	50		
	Daulte	Honoraire pour Portail	177	200	—	6088	56
		Construction Théâtre et Frigorifique.					
1908							
Jun	Sulzer	Frigorifique 3 Payements	182	9000	—		
	Miauton	Barres de fer	183	2200	—		
	Usines	Matériaux	184	402	95		
	Baumann	Transport Sable	185	604	25		
		Heures Ouvriers	186	4573	—		
	Usines	Matériaux	187	524	05		
		Pierres } Préparation	189	233	—		
				1132	—		
			195	462	—		
		A REPORTER		19131	25	71444	75

			Fat.	Fv.	C.	Fv.	C.
		Report		19131	25	71444	75
juin	Usines	Matériaux	197	732	—		
	Wanner	Isolations Frigorifique	390	358	75		
		Heures Maçons	194	450	80		
	Chevalley	Peintures	202	3427	—		
	Gétaz	Carrelage	203	1163	—		
	Mann	Construction Scène	204	3300	—		
	Girardet	Travaux de Décoration	205	1800	—		
	Romande	Installation Ligne du Moteur	208	1585	70		
	Salzer	Installation Supplémentaire	209	1130	—		
		Supplément Chauffage Scène	211	951	50		
	Huot	Passerelle sur toit	212	215	—		
	Romande	Installation Lumière nouvelle		1774	—		
	Bovaro	Carrelage garde-manger		350	—		
Avril	Schnetzler	Toiture Scène	214	285	50		
	Cheneval	Parquet Salle des Fêtes	215	1800	—		
	Held	Construction Boiserie Scène	217	4500	—		
	Daulte	Honoraires Architecte	218	1000	—		
	Miauton	Achat de barre en fer.	221	4337	70	53002	20
		223					
		Construction Bowling.					
Septembre	Sacchi	Ouvriers:		1005	60		
	Usine	Matériaux	224	1750	25		
	Allamand	Transport Bowling	225	450	15		
	Schuster	Linoleum pour Bowling	227	362	—		
	Salzer	Note Installation Chauffage	229	1544	—		
	Romande	Installation Lumière		473	30		
	Schira	Solde Note Peintures	233	975	—		
	Usine	Matériaux	237	880	—		
	Miauton	Barres en fer	235	580	—		
	Martin	Travaux Charpente	238	2650	—		
	Cheneval	Parqueterie	239	743	—		
	Held	Travaux Menuiserie	240	2600	—		
		Honoraires Villard	234	800	—		
		Construction 3 Tennis avec Creusage		10000	—		
		Achat et Transplantation des Arbres		5000	—		
		Tir au Pigeon		500	—		
		Chemin du Boulevard au Tir		2000	—		
		Terrasse devant la Salle à Manger.		3000	—		
		" " le Restaurant		2500	—		
		Sentier Caux à Glion		2500	—		
		Sentier Brochet Pendant Caux		3000	—		
		Installation de 100 Bancs		2500	—		
						170206	25
		10 Salles de Bain et 10 Cabinets en 1905		15000	—		
		5 Salles de Bain et 10 Cabinets en 1910		7500	—		
		Transform. de 3 Moteurs monophasé en tryphase		2000	—	24500	—
						194706	25

d. Liste des fournisseurs et artisans

Ascenseurs : Stiegler, Milan

Béton, système Hennebique : Chaudet frères, concessionnaires

Briques réfractaires : Briqueterie mécanique, Payerne

Charpente : Roy et Martin, Ateliers de charpente et menuiserie, Montreux

Chauffage : Sulzer frères, Winterthur

Couverture et ferblanterie : Schnetzler, Vevey

Contrevents : Chapuis, Lausanne

Cuisine : Weber, Lausanne ; Electra, Wädenswil

Dallage : Gétaz et Romang, Vevey, Bouneton, Genève

Eclairage : Société de la Grande Eau

Ferronnerie : Louis Zwahlen, Lausanne

Gypseries : Morhardt, Negri, Uberti, Capra et Clerici

Jalousies en bois : W. Baumann

Marbrerie : Ducret, Montreux

Menuiserie : Held, Montreux ; Ateliers de charpente et menuiserie, Montreux

Mobilier et tentures : Wolf et Aeschenbacher, Zurich; Société suisse d'ameublement, Lausanne et Montreux ; Zehrle et Bussinger, Bâle ; Waring et Gillow, succursale de Paris ; Bonnard frères, Ateliers de charpente et menuiserie, Montreux Lausanne, Schuster, Saint-Gall ;

Mosaïque : Pedroli, La Tour de Peilz

Papiers peints : Jaccard, Lausanne

Parquet : Parqueterie d'Aigle

Peinture décorative : Pfirmierger ; Capra et Clerici, Zurich

Sculpture : Girardet et Berto, Lausanne (salle des fêtes) ; Morhardt et Negri, Territet

Serrurerie : Fatio, Zwahlen, Dolder et Miauton

Sonneries électriques : Miauton, Lausanne

Vitrierie : J. Turuvanni, Lausanne

9. Bibliographie

Sources

Archives cantonales vaudoises (ACV)

Fondation du Réarmement moral (1863-2018), PP 746.

Index des archives sur le Caux-Palace à Montreux et notes originales en français sur les séances de la Société immobilière de Caux, PP 746/7.30/5.8/1-2.

Statuts de la Société Immobilière de Caux (1899, 1921, 1941) plan de l'hôtel, lettre de l'architecte du Caux-Palace, Eugène Jost, correspondance concernant la construction du Caux-Palace, 1899-1941, PP 746/7.6/12.

INGLIN, Meinrad, Récit autobiographique comme serveur au Caux-Palace en 1910, PP 746/5.2.3/52.

Caux Palace before WW II : cars, horses, wintersports, 1931, film 35 mm noir et blanc muet, PP 746/9.6/63 (copie numérique consultable aux Archives de la Ville de Lausanne).

Archives de la construction moderne (ACM)

0001.04.0287 Fonds Held/Caux-Palace, à Caux

12.1901 Développement des faces du promenoir en pitchpin. Intervenants : Eugène Jost

0001.04.0262 Fonds Held/Caux-Palace, à Caux

5.1907 Construction de la nouvelle scène ; plan et poutraison ; Intervenants : Alfred Daulte

Archives communales de Montreux (AM)

Fonds Caux-Palace (1897-2008), CH 001228-4-PP152

A Société immobilier de Caux - Procès-verbaux du Conseil d'administration, 27.12.1898-1.4.1920.

A Construction Caux-Palace Hôtel. Rapport journalier, A-C, 24.4.1900-24.6.1901 (suivants manquants).

Police des constructions

1.220/1 Projet de construction d'un bâtiment sur la propriété de la Société du Grand Hôtel de Caux, dossier de mise à l'enquête publique, 8.11.1899-13.11.1899.

Fonds iconographique

Sources imprimées

RAMBERT, Eugène, *Montreux*, Neuchâtel, 1877.

« Palace-Hôtel de Caux sur Territet », *Bulletin technique de la Suisse romande*, 1903, 18, pp. 243-247.

« Société immobilière de Caux SA », *La Revue*, 21.9.1929.

« Une journée à Mountain House, anciennement Caux-Palace, devenu centre du Réarmement moral », *La Revue de Lausanne*, 13.8.1946.

« Centre de conférences du Réarmement moral à Caux », *Journal de Morges*, 11.6.1996

Etudes

Palaces et grands hôtels d'Europe, Paris : Flammarion, 1984, pp. 90-91, 263, 268.

CROUZET, François, « Caux et Saint-Moritz : Une famille anglaise dans les Alpes, 1905-1909 », *Quand la montagne aussi a une âme. Mélanges offerts à Jean-François Bergier*, Berne : Paul Haupt, 1996, pp. 385-392.

FLÜCKIGER-SEILER, Roland, « Les hôtels de Caux. Sports d'hiver au-dessus du Léman », *Les Alpes. Revue du Club alpin suisse*, 2004, n° 2, pp. 30-33.

LAPOINTE, Julie, *Essor et déclin de la Société immobilière de Caux (1898-1930) : regard sur l'histoire touristique d'une station d'altitude*, mémoire de licence, faculté des Lettres, Université de Lausanne, 2008.

LÜTHI, Dave, *Eugène Jost (1865-1946), architecte*, mémoire de licence, faculté des Lettres, Université de Lausanne, 2000, 2 volumes.

LÜTHI, Dave, « Panachage architectural et cure de petit-lait à 1'000 mètres au-dessus de la mer : la station de Caux », *Revue du mandement de Bex*, 2000, pp. 15-27.

LÜTHI, Dave (dir.), *Eugène Jost, architecte du passé retrouvé*, Lausanne : ACM-EPFL, 2001.

MONNIER, Sabrina, *Ami Chessex (1840-1917)*, mémoire de licence, faculté des Lettres, Université de Lausanne, 2003.

MOTTU, Philippe, *Caux. De la Belle Epoque au Réarmement moral*, Neuchâtel : La Baconnière, 1969.

RINALDI LECCISO, Eléonore, *Immigration italienne à Montreux : quand les ouvriers racontent leur histoire*, mémoire de licence, faculté des Lettres, Université de Lausanne, 2006.

SCHMIDT, Michaël, *Palast-Hotels Architektur und Anspruch eines Bautypes, 1870-1920*, Berlin: Mann, 1982, p. 66.

WYSSBROD, Anne, *Typologie des hôtels montreusiens, 1830-1914*, mémoire de licence, faculté des lettres, Université de Lausanne, 1988.